

Quick Start Guide

Guide de démarrage rapide

Início rápido

Guía de inicio rápido

Краткое руководство пользователя

Жылдам бастау нұсқаулығы

Panduan Memulai Cepat

간편 사용 설명서

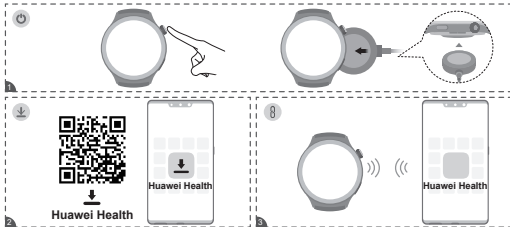
クイックスタートガイド

快速入門

Hướng dẫn nhanh

คู่มือเริ่มต้นใช้งาน

အမြန် စတင်ရန် လမ်းညွှန်




## English

Before using the device, visit <https://consumer.huawei.com/en/support/> and enter marketing name in the search box to review and download the latest Quick Start Guide.

### Set Up Your Device

1. Press and hold the Up button or charge the device to power it on.
2. Use your phone to scan the QR code on the first page, or search for "Huawei Health" in AppGallery or on [consumer.huawei.com](https://consumer.huawei.com) to download the Huawei Health app.
3. Open the Huawei Health app, go to the devices screen, choose the devices you wish to add, and follow the onscreen instructions to complete pairing.

### Operation and safety

-  To prevent possible hearing damage, do not listen at high volume levels for long periods.
- Ideal temperatures: 0 °C to 35 °C for operating, -20 °C to +55 °C for storage.
- Keep the device and the battery away from excessive heat and direct sunlight. Do not place them on or in heating devices, such as microwave ovens, stoves, or radiators. Do not disassemble, modify, throw, or squeeze it. Do not

insert foreign objects into it, submerge it in liquids, or expose it to external force or pressure, as this may cause it to leak, overheat, catch fire, or even explode.

- Do not attempt to replace the battery yourself — you may damage the battery, which could cause overheating, fire, and injury. The built-in battery in your device should be serviced by Huawei or an authorised service provider.
- The power plug is used as the disconnect device. For pluggable equipment, the socket-outlet shall be easily accessible.
- Adult supervision is advised if children are to use or come into contact with this product.
- Please consult your doctor and the device manufacturer to determine if operation of your device may interfere with the operation of your medical device.
- Switch off your wireless device when requested to do so in hospitals, clinics or health care facilities. These requests are designed to prevent possible interference with sensitive medical equipment.
- Switch off your wireless device whenever you are instructed to do so by airport or airline staff. Consult the airline staff about the use of wireless devices on board the aircraft, if your device offers a 'flight mode' this must be enabled prior to boarding an aircraft.
- Pacemaker manufacturers recommend that a minimum distance of 15 cm be maintained between a device and a pacemaker to prevent potential interference with the pacemaker. If using a pacemaker, hold the device on the side opposite the pacemaker and do not carry the device in your front pocket.

- This product is not designed to be a medical device, and is not intended to diagnose, treat, cure or prevent any disease. All data and measurements should be used for personal reference only. If you experience skin discomfort when wearing the device, take it off and consult a doctor.
- Ensure that the power adapter meets the requirements of IEC/EN 62368-1 and has been tested and approved according to national or local standards.



- **WARNING:**This device contains a small size cell battery. Do not ingest battery, Chemical Burn Hazard.
- If the small size cell battery is swallowed, it can cause severe internal burns in just 2 hours and can lead to death.
- Keep new and used batteries away from children. If the battery compartment does not close securely, stop using the product and keep it away from children. If you think batteries might have been swallowed or placed inside any part of the body, seek immediate medical attention.
- Your device meets requirements of IP68 (IEC 60529).

#### **Disposal and recycling information**



The symbol on the product, battery, literature, or packaging means that the products and batteries should be taken to separate waste collection points designated by local authorities at the end of the lifespan. This will ensure that EEE waste is recycled and treated in a manner that conserves valuable materials and protects human health and the environment. For more information, please contact your local authorities, retailer, or household waste disposal service or visit the website <https://consumer.huawei.com/en/>.

### **EU regulatory conformance**

Hereby, Huawei Device Co., Ltd. declares that this device ARC-AL00 is in compliance with the essential requirements and other relevant provisions of Directive 2014/53/EU.

The full text of the EU declaration of conformity and most recent information about accessories & software are available at the following internet address: <https://consumer.huawei.com/certification>.

### **RF exposure requirements**

As recommended by international guidelines, the device is designed to comply with the limits established by the market that the device will be placed on.

For the countries that adopt the SAR limit of 2.0 W/kg(Head) and 4.0 W/kg(Limbs) over 10 grams of tissue. The device complies with RF specifications when the device is worn on the wrist and at a distance of 1.0 cm from your face.

The highest reported SAR value:

Head SAR: 0.30 W / kg; Limbs SAR: 1.08 W/kg

### **Frequency bands and power**

Frequency bands in which the radio equipment operates: Some bands may not be available in all countries or all areas. Please contact the local carrier for more details.

WCDMA Band I/ III/VIII: 24.2dBm; LTE Band 1/3/7/8/20/28/34/38/40: 24.2dBm; Wi-Fi 2.4GHz: 16.5dBm; Bluetooth 2.4GHz:15dBm; NFC 13.56MHz: 42dB $\mu$ A/m at 10 m; Watch Wireless Charger: 110-119KHz: 42dB $\mu$ A/m at 10m, 119-135KHz: 66 descending 10 dB/dec above 119KHz at 10m, 135-140KHz: 42dB $\mu$ A/m at 10m, 140-148KHz: 37.7dB $\mu$ A/m at 10m

Please go to **Settings > About > Regulatory information** on the device to view the E-label screen.

### **Français**

Avant d'utiliser l'appareil, allez sur <https://consumer.huawei.com/fr/support/> et entrez son nom commercial dans la zone de recherche afin de télécharger la dernière version du Guide de démarrage rapide pour en prendre connaissance.

### **Configurer votre appareil**

1. Appuyez et maintenez enfoncé le bouton Haut ou chargez l'appareil pour l'allumer.

2. Utilisez votre téléphone pour scanner le QR code sur la première page, ou recherchez "Huawei Health" dans AppGallery ou sur [consumer.huawei.com](https://consumer.huawei.com) pour télécharger l'application Huawei Health.
3. Ouvrez l'application Huawei Health, accédez à l'écran des appareils, sélectionnez les appareils que vous souhaitez ajouter, puis suivez les instructions à l'écran pour terminer l'association.

### **Détonateurs et zones de dynamitage**


Éteignez votre téléphone portable ou vos appareils sans fil lorsque vous vous trouvez dans une zone de dynamitage ou dans un endroit où sont présentes des affiches exigeant l'extinction des «radios émetteurs-récepteurs» ou des «dispositifs électroniques» afin d'éviter toute interférence avec les opérations de dynamitage.

### **Stations-service et atmosphères explosives**

Dans les lieux où l'atmosphère comporte un risque d'explosion, respectez toutes les consignes affichées concernant l'extinction des appareils sans fil, comme votre téléphone ou tout autre équipement radio. Les zones où l'atmosphère comporte un risque d'explosion sont les zones d'approvisionnement en carburant, les ponts inférieurs des bateaux, les installations de transfert ou de stockage de carburant ou de produits chimiques, les zones dont l'air contient des produits chimiques ou des particules telles que du grain, de la poussière ou des poudres métalliques.

### **Utilisation et sécurité**




-  Pour éviter des lésions auditives, n'utilisez pas de volumes sonores élevés pendant des périodes prolongées.
- Températures idéales : 0 °C à 35 °C en fonctionnement, -20 °C à +55 °C pour le stockage.
- Tenez l'appareil et la batterie à l'écart de la chaleur excessive et de la lumière directe du soleil. Ne les placez pas sur ou dans des appareils générant de la chaleur (fours micro-ondes, réchauds ou radiateurs). Ne démontez pas l'appareil, ne le modifiez pas, ne le jetez pas par terre et ne l'écrasez pas. N'y insérez pas d'objets étrangers, ne le plongez pas dans des liquides et ne l'exposez pas à une force ou une pression externes, car cela pourrait provoquer des fuites, une surchauffe, un incendie ou même une explosion.
- N'essayez pas de remplacer la batterie vous-même - vous pourriez endommager la batterie, ce qui pourrait causer une surchauffe, un incendie, et des blessures. La batterie intégrée de votre appareil doit être entretenue par Huawei ou un fournisseur de services autorisé.
- La fiche d'alimentation est utilisée comme dispositif de déconnexion. Pour les périphériques à brancher, la prise de courant doit être facilement accessible.

- L'utilisation de ce produit par des enfants ou sa mise en contact avec eux doit se faire sous la surveillance d'un adulte.
- Consultez votre médecin ainsi que le fabricant de l'appareil pour déterminer si l'usage de votre appareil est susceptible d'affecter le fonctionnement de votre dispositif médical.
- Éteignez votre appareil sans fil lorsque vous y êtes invité dans les hôpitaux, cliniques et centres médicaux. Ces injonctions ont pour objectif d'éviter toute interférence avec les matériels médicaux sensibles.
- Éteignez votre appareil sans fil lorsque vous y êtes invité par le personnel d'un aéroport ou l'équipage d'un avion. Consultez le personnel de la compagnie aérienne à propos de l'utilisation d'appareils portables à bord d'un avion; si votre appareil dispose du mode avion, celui-ci doit être activé avant l'embarquement.
- Les fabricants de stimulateurs cardiaques recommandent qu'une distance minimale de 15 cm soit observée entre un appareil et un stimulateur afin d'empêcher des interférences potentielles avec ce dernier. Les personnes portant un stimulateur cardiaque doivent utiliser l'appareil du côté opposé au stimulateur et ne pas transporter l'appareil dans une poche avant.
- Ce produit n'est pas conçu pour être utilisé en tant qu'appareil médical, et n'est pas destiné à diagnostiquer, traiter,

guérir ou prévenir une maladie quelconque. Toutes les données et mesures doivent être utilisées à titre de référence uniquement. En cas de signes d'inconfort ou de symptômes cutanés lors du port de l'appareil, veuillez retirer ce dernier et consulter un médecin.

- Utiliser l'équipement radioélectrique dans de bonnes conditions de réception pour diminuer la quantité de rayonnements reçus.
- Eloigner les équipements radioélectriques du ventre des femmes enceintes.
- Eloigner les équipements radioélectriques du bas-ventre des adolescents.
- Respect des restrictions d'usage spécifiques à certains lieux (hôpitaux, avions, stations-service, établissements scolaires...).
- Précautions à prendre par les porteurs d'implants électroniques (stimulateurs cardiaques, pompes à insuline, neurostimulateurs...) concernant notamment la distance entre l'équipement radioélectrique et l'implant (15 centimètres dans le cas des sources d'exposition les plus fortes comme les téléphones mobiles).
- Assurez-vous que l'adaptateur secteur répond aux exigences de la norme CEI/EN 62368-1 et qu'il a été testé et approuvé conformément aux normes nationales ou locales.

-  **AVERTISSEMENT:** Cet appareil contient une batterie (cellule) de petite taille. Veuillez ne pas ingérer la batterie, il existe un risque de brûlure chimique.
- L'ingestion de cette batterie (cellule) de petite taille peut provoquer de graves brûlures internes en deux heures et entraîner la mort.
- Gardez les batteries neuves et usagées hors de portée des enfants. Si le compartiment à batterie ne se ferme pas solidement, arrêtez d'utiliser le produit et gardez-le à l'écart des enfants. Si vous pensez que des batteries ont pu être avalées ou placées à l'intérieur d'une partie du corps, consultez immédiatement un médecin.
- Votre appareil répond aux exigences de la norme IP68 (CEI-60529).

#### **Consignes de mise au rebut et de recyclage**



Le symbole sur le produit, la batterie, la documentation ou l'emballage indique que les produits et les batteries doivent être placés dans des points de collecte de déchets distincts désignés par les autorités locales à la fin de leur durée de vie. De la sorte, les déchets EEE seront recyclés et traités de manière à préserver des matériaux précieux et à protéger la santé humaine et l'environnement. Pour en savoir plus sur

les lieux de collecte et la manière de mettre au rebut vos déchets électriques et électroniques, contactez les autorités locales, votre détaillant ou le service des ordures ménagères, ou rendez-vous sur le site <https://consumer.huawei.com/en/>.

### **Conformité réglementaire UE**

Par la présente, Huawei Device Co., Ltd. déclare que cet appareil ARC-AL00 est conforme à la directive suivante: 2014/53/UE.

Le texte intégral de la déclaration de conformité UE, les informations détaillées les informations les plus récentes sur les accessoires et logiciels sont disponibles à l'adresse Internet suivante : <https://consumer.huawei.com/certification>.

### **Exigences RF en matière d'exposition**

Comme le recommandent les directives internationales, l'appareil est conçu pour respecter les limites établies par le marché sur lequel il sera commercialisé.

Pour les pays qui ont adopté la limite du DAS de 2,0 W/kg (tête) et 4,0 W/kg (membres) sur 10 grammes de tissu. L'appareil est conforme aux spécifications RF lorsqu'il est porté au poignet et à une distance de 1 cm du visage.

Valeur DAS la plus élevée rapportée:

DAS à la tête : 0.30 W / kg; DAS aux membres: 1.08 W / kg; DAS au corps: 0.71 W / kg.

## **Bandes de fréquences et alimentation**

Les bandes de fréquences sur lesquelles fonctionne l'équipement radiotéléphonique : Certaines bandes ne sont pas disponibles dans tous les pays ou dans toutes les régions. Pour plus d'informations, veuillez contacter votre opérateur local.

WCDMA Band I/ III/VIII: 24.2dBm; LTE Band 1/3/7/8/20/28/34/38/40: 24.2dBm; Wi-Fi 2.4GHz: 16.5dBm; Bluetooth 2.4GHz:15dBm; NFC 13.56MHz: 42dB $\mu$ A/m at 10 m; Chargeur sans fil pour montres: 110-119KHz: 42dB $\mu$ A/m at 10m, 119-135KHz: 66 descendant 10 dB/déc au-dessus de 119KHz à 10 m, 135-140KHz: 42dB $\mu$ A/m à 10 m, 140-148KHz: 37.7dB $\mu$ A/m à 10 m

Sur l'appareil, allez à **Paramètres > À propos > Informations réglementaires (Settings > About > Regulatory information)** pour visualiser l'étiquette électronique.

## **Português (Portugal)**

Antes de utilizar o dispositivo, visite <https://consumer.huawei.com/pt/support/> introduza o nome de produto na caixa de pesquisa para rever e transferir o Guia de início rápido mais recente.

## **Configure o seu dispositivo**

1. Prima continuamente o botão de cima ou carregue o dispositivo para o ligar.
2. Utilize o seu telemóvel para efetuar a leitura do código QR na primeira página ou procure por "Huawei Health" na

AppGallery ou em [consumer.huawei.com](http://consumer.huawei.com) para transferir a aplicação Huawei Health.

3. Abra a aplicação Huawei Health, aceda ao ecrã dos dispositivos, escolha os dispositivos a adicionar e siga as instruções no ecrã para concluir o emparelhamento.


### **Áreas e dispositivos de detonação**

Desligue o seu telemóvel ou dispositivo sem fios quando se encontrar numa área de detonação ou em áreas com a sinalização para desligar "rádios bidirecionais" ou "dispositivos eletrónicos" para evitar interferir com as operações de detonação.

### **Bombas de gasolina e ambientes explosivos**


Em locais com ambientes potencialmente explosivos, respeite todos os avisos afixados para desligar os dispositivos sem fios, tais como o telefone ou outro equipamento de rádio. As áreas com ambientes potencialmente explosivos, que incluem áreas de abastecimento de combustível, por baixo do convés dos navios, instalações de armazenamento ou transferência de produtos químicos ou combustível, áreas onde o ar contenha produtos químicos ou partículas, tais como grão, poeira ou pós metálicos.

### **Operação e segurança**

-  Para prevenir lesões auditivas, não ouça som com volume elevado durante longos períodos de tempo.
- Temperaturas ideais: 0 °C a 35 °C para o funcionamento, -20 °C a +55 °C para o armazenamento.
- Mantenha o dispositivo e a bateria longe de calor excessivo ou de luz solar direta. Não os coloque em cima ou dentro de dispositivos de aquecimento, tais como micro-ondas, fornos, ou radiadores. Não desmonte, modifique, atire ou aperte a bateria. Não insira objetos estranhos na bateria, não a mergulhe em líquidos nem a exponha a força ou pressão externa, pois poderá causar fugas na bateria, sobreaquecimento, incêndio ou explosão da mesma.
- Não tente substituir a pilha sozinho, pois poderá danificar a pilha, o que poderá causar sobreaquecimento, fogo e lesões. A pilha incorporada no seu dispositivo deverá ser reparada pela Huawei ou por um fornecedor de serviços autorizado.
- A ficha de alimentação é utilizada como dispositivo de desligar. No caso de equipamento de ligação à corrente, a tomada elétrica deve estar facilmente acessível.
- A supervisão de um adulto é aconselhada se este produto for utilizado por crianças ou se estas entrarem em contacto com o produto.



- Consulte o seu médico e o fabricante do dispositivo para determinar se o funcionamento do seu dispositivo poderá interferir com o funcionamento do seu dispositivo médico.
- Desligue o seu dispositivo sem fios quando isso lhe for pedido em hospitais, clínicas ou centros de saúde. Estes pedidos foram concebidos para evitar possíveis interferências com equipamento médico sensível.
- Desligue o dispositivo sem fios sempre que lhe for pedido pelos funcionários do aeroporto ou da companhia aérea. Consulte os funcionários da companhia aérea sobre a utilização de dispositivos sem fios a bordo do avião. Se o seu dispositivo possuir um modo de voo, este deve ser ativado antes de embarcar no avião.
- Os fabricantes de pacemakers recomendam que seja mantida uma distância mínima de 15 cm entre um dispositivo e um pacemaker de modo a impedir potenciais interferências com o pacemaker. Se estiver a utilizar um pacemaker, segure o dispositivo no lado oposto ao pacemaker e não o coloque no bolso da camisa.
- Este produto não foi concebido para ser um dispositivo médico e não se destina a diagnosticar, tratar, curar ou prevenir doenças. Todos os dados e medidas devem ser utilizados apenas como referência pessoal. Se sentir desconforto na pele ao utilizar o dispositivo, retire-o e consulte um médico.
- Certifique-se de que o transformador de corrente cumpre os requisitos da norma IEC/EN 62368-1 e foi testado e aprovado de acordo com normas nacionais ou locais.

-  **AVISO:** Este dispositivo contém uma pequena pilha de célula. Não ingira a pilha, pois existe o perigo de queimaduras químicas.
- Se a pequena pilha de célula for ingerida, poderá causar queimaduras internas graves em apenas 2 horas e poderá causar a morte.
- Mantenha as pilhas novas e usadas afastadas das crianças. Se o compartimento da pilha não fechar em segurança, interrompa a utilização do produto e mantenha-o afastado das crianças. Se eventualmente as pilhas forem ingeridas ou inseridas dentro de qualquer parte do corpo, procure ajuda médica imediata.
- O seu dispositivo cumpre os requisitos de IP68 (IEC 60529).

#### **Informações sobre eliminação e reciclagem**



O símbolo no produto, na bateria, na literatura ou na embalagem significa que os produtos ou as baterias devem ser colocados/as em pontos de recolha separados designados pelas autoridades locais no fim de vida. Isto irá garantir que o lixo EEE é reciclado e tratado de uma forma que preserva os materiais valiosos e protege a saúde pública e o ambiente. Para mais informações, contacte as autoridades locais, um distribuidor local ou um serviço de eliminação de lixo doméstico ou visite o site <https://consumer.huawei.com/en/>.

## **Conformidade regulamentar UE**

A Huawei Device Co., Ltd. declara que o dispositivo ARC-AL00 está em conformidade com os requisitos essenciais e outras disposições relevantes da Diretiva 2014/53/UE.

O texto integral da declaração de conformidade da UE e as informações mais recentes sobre acessórios e software encontram-se disponíveis no seguinte endereço de Internet: <https://consumer.huawei.com/certification>.

## **Requisitos de exposição RF**

Conforme recomendado pelas diretrizes internacionais, o dispositivo foi concebido de modo a cumprir os limites estabelecidos pelo mercado de colocação do produto.

Para países que adotam o limite SAR de 2,0 W/kg (cabeça) e 4,0 W/kg (membros) por 10 gramas de tecido. O dispositivo cumpre as especificações para radiofrequências quando o mesmo é utilizado no pulso e a uma distância de 1,0 cm do rosto.

O valor SAR mais alto registado:

SAR na cabeça: 0.30 W/kg; SAR nos membros: 1.08 W/kg

## **Bandas de frequência e potência**

Bandas de frequência nas quais o equipamento rádio opera: Algumas bandas poderão não estar disponíveis em todos os países ou em todas as áreas. Contacte a operadora local para mais detalhes.

WCDMA Band I/ III/VIII: 24.2dBm; LTE Band 1/3/7/8/20/28/34/38/40: 24.2dBm; Wi-Fi 2.4GHz: 16.5dBm; Bluetooth 2.4GHz:15dBm; NFC 13.56MHz: 42dB $\mu$ A/m at 10 m; Carregador sem fios do relógio: 110-119KHz: 42dB $\mu$ A/m at 10m, 119-135KHz: 66 descending 10 dB/dec above 119KHz at 10m, 135-140KHz: 42dB $\mu$ A/m at 10m, 140-148KHz: 37.7dB $\mu$ A/m at 10m

Aceda a **Definições > Sobre > Informação de regulamentação (Settings > About > Regulatory information)** no dispositivo para ver o ecrã E-label.

### **Español**

Antes de usar el dispositivo, visite <https://consumer.huawei.com/latin/support/> e ingrese el nombre comercial en el cuadro de búsqueda para leer y descargar la versión más reciente de la Guía de inicio rápido.

### **Configuración del dispositivo**

1. Mantén presionado el botón de arriba o carga el dispositivo para encenderlo.
2. Usa el teléfono para escanear el código QR en la primera página o busca "Huawei Health" en AppGallery o en

consumer.huawei.com para descargar la aplicación Huawei Health.

3. Abre la aplicación Huawei Health, accede a la pantalla de dispositivos, selecciona los dispositivos que desees agregar y sigue las instrucciones que aparecen en la pantalla para completar el emparejamiento.


### Operación y seguridad



- Para evitar daños al oído, no escuche música a un volumen muy elevado por períodos prolongados.
- Temperaturas ideales: De 0 °C a 35 °C al usar el dispositivo, de -20 °C a +55 °C para el almacenaje.
- Mantenga el dispositivo y la batería alejados del calor excesivo y la luz directa del sol. No coloque el dispositivo ni la batería sobre equipos generadores de calor, como por ejemplo, hornos microondas, cocinas o radiadores, ni los coloque dentro de dichos equipos. No desarme, modifique, arroje ni apriete el dispositivo. No inserte objetos extraños en el equipo, no lo sumerja en agua y no lo exponga a fuerzas o presiones externas, ya que esto podría provocar que haya pérdidas, que el equipo se sobrecaliente, se prenda fuego o, incluso, que explote.
- No intentes reemplazar la batería por tu cuenta, ya que esto podría dañar la batería y provocar incendios, sobrecalentamiento o lesiones. Huawei o un proveedor autorizado de servicios debería realizar el mantenimiento

de la batería integrada del dispositivo.

- El enchufe de alimentación se usa como dispositivo de desconexión. En el caso de los equipos que se pueden enchufar, el tomacorriente deberá ser fácilmente accesible.
- Se recomienda la supervisión de un adulto si los niños utilizan el producto o están en contacto con este.
- Consulte con el médico y con el fabricante del dispositivo para saber si su funcionamiento puede interferir en el funcionamiento de su dispositivo médico.
- Apague su dispositivo inalámbrico cuando así se lo soliciten en hospitales, clínicas o centros de salud. Estas solicitudes tienen como objetivo evitar posibles interferencias en equipos médicos sensibles.
- Apague su dispositivo inalámbrico cuando así lo indique el personal aeroportuario o de compañías aéreas. Consulte al personal de la compañía aérea acerca del uso de dispositivos inalámbricos a bordo. Si su dispositivo cuenta con un "modo vuelo", debe habilitarlo antes de embarcar.
- Los fabricantes de marcapasos recomiendan mantener una distancia mínima de 15 cm entre el dispositivo y el marcapasos para evitar posibles interferencias. Si usted tiene un marcapasos, use el dispositivo en el lado opuesto al lado en el que tiene el marcapasos y no lleve el dispositivo en el bolsillo delantero.

- Este producto no se ha diseñado como dispositivo médico; no está pensado para diagnosticar, tratar, curar ni prevenir ninguna enfermedad. Todos los datos y las mediciones se deben utilizar solo con fines de referencia personal. Si experimenta molestias en la piel mientras lleva el dispositivo puesto, quíteselo y consulte a un médico.
- Asegúrate de que el adaptador de alimentación cumpla los requerimientos de la norma IEC/EN 62368-1, de que se haya sometido a prueba y de que se haya aprobado de conformidad con los estándares nacionales o locales.
-  **ADVERTENCIA:** Este dispositivo contiene una pila pequeña. No se debe ingerir la pila; existe peligro de quemaduras químicas.
- Si ingieres la pila, puedes sufrir quemaduras internas graves en tan solo 2 horas, lo cual puede causar la muerte.
- Mantén las pilas nuevas y usadas lejos del alcance de los niños. Si el compartimento de las pilas no cierra de forma segura, deja de usar el producto y mantenlo alejado de los niños. Si crees que se han ingerido pilas o que estas se han colocado dentro de cualquier parte del cuerpo, busca atención médica de inmediato.
- Su dispositivo cumple con el requerimiento de IP68 (IEC 60529).

#### **Información sobre eliminación de residuos y reciclaje**



El símbolo en el producto, la batería, los textos o el embalaje indica que, al finalizar su vida útil, los productos y las baterías deben ser llevados a puntos de recolección de residuos especiales designados por las autoridades locales. Esto garantiza que los residuos EEE se reciclarán y serán tratados de manera tal que se conserven los materiales valiosos y se proteja la salud de las personas y el medioambiente. Para obtener más información, comuníquese con las autoridades locales, la tienda minorista o el servicio de eliminación de residuos domésticos, o visite el sitio web: <https://consumer.huawei.com/en/>.

### **Cumplimiento de las normas de la Unión Europea**

Por el presente, Huawei Device Co., Ltd. declara que este dispositivo cumple con los requerimientos esenciales y demás disposiciones pertinentes de la Directiva 2014/53/EU.

El texto completo de la declaración de cumplimiento de leyes de la Unión Europea y la información más reciente sobre accesorios y software están disponibles en la siguiente dirección de Internet: <https://consumer.huawei.com/certification>.

### **Requerimientos sobre exposición a la radiofrecuencia**

Como recomiendan las guías internacionales, el dispositivo ha sido diseñado para cumplir con los límites establecidos por el mercado en el que se lanzará el dispositivo.

Para los países que adoptan el límite SAR de 2.0 W/kg (cabeza) y 4.0 W/kg (extremidades) sobre 10 gramos de



tejido. El dispositivo cumple con las especificaciones de RF cuando se lo lleva puesto en la muñeca y a una distancia de 1.0 cm del rostro.

Valor SAR más alto informado:

SAR para cabeza: 0.30 W/kg; Límites SAR: 1.08 W/kg

Acceda a **Ajustes > Acerca de > Información reglamentaria (Settings > About > Regulatory information)** en el dispositivo para acceder a la pantalla de la etiqueta electrónica.

**Cumplimiento México:** (Esta sección solo aplica para México).

La operación de este equipo está sujeta a las siguientes dos condiciones: (1) es posible que este equipo o dispositivo no cause interferencia perjudicial y (2) este equipo o dispositivo debe aceptar cualquier interferencia, incluyendo la que pueda causar su operación no deseada.

Para información de la certificación de IFT, visite <https://consumer.huawei.com/certification>.

**NOM**




## Русский

Перед использованием устройства посетите веб-сайт <https://consumer.huawei.com/ru/support/>. в поисковой строке введите название устройства и загрузите для него последнюю версию документа Краткое руководство пользователя.

## Настройка вашего устройства

1. Нажмите и удерживайте верхнюю кнопку или зарядите устройство, чтобы включить его.
2. С помощью телефона отсканируйте QR-код на первой странице или найдите "Huawei Health" в AppGallery или на веб-сайте [consumer.huawei.com](http://consumer.huawei.com) и загрузите приложение Huawei Health (Здоровье).
3. Откройте приложение Huawei Health (Здоровье), перейдите на экран Устройства, выберите устройство, которое вы хотите добавить, и следуйте инструкциям на экране, чтобы завершить процесс сопряжения.

### Безопасная эксплуатация

-  Во избежание повреждения органов слуха не слушайте музыку на высокой громкости в течение длительного времени.
- Оптимальная температура: от 0°C до 35°C для эксплуатации, от -20°C до +55°C для хранения.
- Не допускайте чрезмерного перегрева устройства и аккумуляторной батареи и попадания на них прямых солнечных лучей. Не размещайте устройство и аккумуляторную батарею вблизи источников тепла, например рядом с микроволновой печью, духовым шкафом или радиатором. Не разбирайте, не модифицируйте, не роняйте и не сжимайте устройство. Не вставляйте в него посторонние предметы, не погружайте его в

жидкости, не применяйте к нему чрезмерное давление, в противном случае может произойти утечка тока, перегрев, возгорание и даже взрыв.

- Не пытайтесь извлечь батарею самостоятельно. Повреждение батареи может привести к перегреву, воспламенению или травме. Обратитесь в авторизованный сервисный центр Huawei для замены встроенной батареи устройства.
- Штепсельная вилка используется как устройство отключения оборудования от сети электропитания. Для подключаемых к сети электропитания устройств к розетке должен быть обеспечен беспрепятственный доступ.
- Рекомендуются, чтобы дети использовали устройство только под присмотром взрослых.
- По вопросу безопасного взаимодействия данного устройства с медицинским оборудованием обратитесь к вашему лечащему врачу или производителю оборудования.
- Выключайте беспроводные устройства в больницах, поликлиниках и медицинских учреждениях. Это требование призвано не допустить возникновения помех в работе чувствительного медицинского оборудования.
- Выключайте беспроводные устройства на борту самолета. Проконсультируйтесь с персоналом авиакомпании

об использовании беспроводных устройств на борту самолета. Если на вашем устройстве предусмотрен режим полета, он должен быть включен перед посадкой в самолет.

- Согласно рекомендациям производителей кардиостимуляторов, во избежание помех минимальное расстояние между беспроводным устройством и кардиостимулятором должно составлять 15 см. При использовании кардиостимулятора держите устройство с противоположной от кардиостимулятора стороны и не храните устройство в нагрудном кармане.
- Этот продукт разработан не как медицинское устройство, не предназначен для диагностики, мониторинга, лечения или предотвращения заболеваний. Все данные и результаты измерений могут быть использованы только для справки. Если во время ношения устройства вы ощущаете дискомфорт на коже, снимите его и обратитесь к врачу.
- Убедитесь, что адаптер питания соответствует требованиям стандарта IEC/EN 62368-1, прошел испытания и одобрен в соответствии с национальными или местными стандартами.



**ПРЕДУПРЕЖДЕНИЕ:** В устройстве установлена батарея маленького размера. Не глотайте

батареи. Существует опасность химического ожога.

- Проглатывание маленькой батареи может вызвать серьезные внутренние ожоги всего за 2 часа и привести к смерти.
- Храните новые и использованные батареи в недоступном для детей месте. Если батарейный отсек не закрывается плотно, не используйте устройство и держите его подальше от детей. Если вы считаете, что батареи могли быть проглочены или помещены внутрь какой-либо части тела, немедленно обратитесь за медицинской помощью.
- Ваше устройство соответствует уровню водо- и пыленепроницаемости IP68 по стандарту IEC 60529.

### Инструкции по утилизации



Этот символ на устройстве, батарее, инструкции или упаковке означает, что само устройство и его батарея по истечении срока службы должны быть утилизированы в специальных пунктах приема, учрежденных городской администрацией. Так будут соблюдены правила утилизации электронных и электрических устройств, а также принципы бережного отношения к ресурсам и защиты здоровья человека и окружающей среды. Для получения более подробной информации обращайтесь в

местную городскую администрацию, службу уничтожения бытовых отходов или магазин розничной торговли, в котором было приобретено устройство, либо посетите веб-сайт <https://consumer.huawei.com/en/>.

### **Декларация соответствия ЕС**

Настоящим компания Huawei Device Co., Ltd. заявляет, что устройство отвечает основным требованиям и прочим положениям директивы 2014/53/EU.

Полный текст декларации соответствия и актуальную информацию об аксессуарах и программном обеспечении можно посмотреть на веб-сайте: <https://consumer.huawei.com/certification>.

### **Радиочастотное излучение**

Данное устройство сконструировано в соответствии с международными директивами по предельному уровню излучения, установленному рынком реализации продукта.

Для стран, в которых принят удельный коэффициент поглощения 2,0 Вт/кг (для головы) и 4,0 Вт/кг (для рук и ног) на 10 граммов тканей. Данное устройство отвечает требованиям по радиочастотной безопасности, когда устройство надето на запястье и находится на расстоянии 1 см от лица.

Максимальное зарегистрированное значение удельного коэффициента поглощения:

Рядом с головой: 0.30 Вт/кг; Рядом с руками или ногами: 1.08 Вт/кг

Чтобы посмотреть информацию об электронной маркировке, выберите **Настройки > Об устройстве > Правовая информация (Settings > About > Regulatory information)**

### **Назначение**

Смарт-часы HUAWEI модель ARC-AL00— оснащены eSIM-картой, функциями голосового вызова, измерения пульса, мониторинга уровня кислорода в крови, мониторинга работы сердца, мониторинга апноэ, мониторинга дыхания, а также функциями измерения температуры кожи, мониторинга менструального цикла, глюкометра, мониторинга состояния на большой высоте. Часы поддерживают несколько режимов тренировки, определение падения и экстренное оповещение, отправку уведомлений, голосового помощника и совершение мобильных платежей.

### **Характеристики и параметры**

Размеры (В x Ш x Г): 46,2 мм x 46,2 мм x 10,9 мм

Ремешок: Ширина – 22 мм. Подходит для запястья с обхватом 140-210 мм



Вес: около 47 г (без ремешка)

Экран:

Цветной AMOLED-экран

Разрешение: 466 x 466 пикселей, 310 PPI

Размер: 1,5 дюйма

Класс водонепроницаемость: 5 ATM

**Питание**

Емкость: 530 мА\*ч (номинальное значение)

Тип: встроенная литий-ионная полимерная батарея

**Импортер в РФ**

ООО «Техкомпания Хуавэй», Российская Федерация, 121614, г. Москва, ул. Крылатская, д. 17, корп. 2, ОГРН 1027739023212. Информация для связи: +7 (495) 234-0686, [CISSupport@huawei.com](mailto:CISSupport@huawei.com).

**Комплектность**

Смарт-часы - 1 шт.

Беспроводная зарядная панель (включая кабель для зарядки) - 1 шт.

Эксплуатационные документы.

\*Комплект поставки может отличаться в зависимости от страны или региона реализации.

**Импортер в РБ**

СООО «Мобильные ТелеСистемы», пр-т Независимости, 95-4, г.

Минск, 220012 Республика Беларусь

Унитарное предприятие «А1», 220030, Республика Беларусь, г.

Минск, ул. Интернациональная, 36-2.

ООО «ТрайдексБелПлюс», 223016, Минский район

Новодворский с/с 33/1-8 ком.64, район д.Большое Стиклево

ЗАО "ПАТИО", 220036, г. Минск, пр. Дзержинского, д. 8, каб. 1302



Сделано в Китае


## Қазақ тілі

Құрылғыны пайдалану алдында <https://consumer.huawei.com/kz/support/> веб-сайтына кіріп, соңғы «Қысқаша нұсқаулық» құжатын жүктеп алу және қарап шығу үшін іздеу ұяшығына маркетинг атын енгізіңіз.

## Құрылғыны реттеу

1. Құрылғыны қосу үшін Жоғары түймесін басып тұрыңыз немесе зарядтаңыз.
2. Бірінші беттегі QR кодын сканерлеу үшін телефонды пайдаланыңыз не AppGallery дүкенінен "Huawei Health" қолданбасын іздеңіз немесе Huawei Health қолданбасын жүктеп алу үшін [consumer.huawei.com](https://consumer.huawei.com) сайтына өтіңіз.
3. Huawei Health қолданбасын ашып, құрылғылар экранына өтіңіз де, қосқыңыз келетін құрылғыларды таңдап, экрандағы нұсқаулармен жұптауды аяқтаңыз.


## Пайдалану және қауіпсіздік

-  Есту қабілетінің ықтимал зақымдалуын болдырмау үшін жоғары дыбыс деңгейінде ұзақ уақыт бойы тыңдамаңыз.

- Қолайлы температуралар: пайдалану үшін 0-35°C, сақтау үшін -20-+55°C.
- Құрылғыны және батареяны қатты ыстық көзінен және тікелей күн сәулесінен алыс сақтаңыз. Оларды микротолқынды пештер, пештер немесе радиаторлар сияқты жылыту құрылғыларының үстіне немесе ішіне қоймаңыз. Оны бөлшектеуге, өзгертуге, лақтыруға немесе қысуға болмайды. Оған бөгде заттарды салуға, оны сұйықтықтарға батыруға не оған сыртқы күш немесе қысым салуға болмайды, себебі бұл оның ағуына, қызып кетуіне, тұтануына немесе тіпті жарылуына себеп болуы мүмкін.
- Батареяны өз бетіңізше ауыстырмаңыз, бұл батареяға зақым келтіріп, ол қызып кетуі, өртенуі, жарақаттауы мүмкін. Құрылғыға кірістірілген батареяға Huawei немесе өкілетті қызмет көрсетуші қызмет көрсетуі керек.
- Қуат ашасы ажырату құрылғысы ретінде пайдаланылады. Қосылатын жабдық үшін желілік розетка оңай қолжетімді болуы керек.
- Балалар осы өнімді пайдаланса немесе оған тисе, ересектің бақылауы ұсынылады.
- Құрылғы жұмысы медициналық құрылғы жұмысына кедергі келтіретінін анықтау үшін дәрігерге және құрылғы өндірушісіне хабарласыңыз.
- Ауруханаларда, емханаларда немесе денсаулық сақтау мекемелерінде солай істеу сұралғанда, сымсыз

құрылғыны өшіріңіз. Бұл сұраулар сезгіш медициналық жабдықпен ықтимал кедергіні болдырмау үшін арналған.

- Әуежай немесе әуе желісі қызметкерлері нұсқау берсе ғана сымсыз құрылғыны өшіріңіз. Әуе желісі қызметкерінен ұшақ бортында сымсыз құрылғыларды пайдалану туралы сұраңыз, құрылғыңыз «ұшақ режимін» ұсынса, оны ұшаққа мінбес бұрын қосу қажет.
- Кардиостимуляторға кедергі келтіру ықтималын болдырмау үшін кардиостимулятор өндірушілер құрылғы мен кардиостимулятор арасында ең аз 15 см қашықтық сақталуын ұсынады. Егер кардиостимулятор пайдаланылса, құрылғыны кардиостимулятордың қарама-қарсы жағында ұстаңыз және құрылғыны алдыңғы қалтаңызда тасымаңыз.
- Бұл өнім медициналық құрылғы болуға арналмаған және ауруды анықтауға, емдеуге, жеңілдетуге немесе алдын алуға арналмаған. Барлық деректер мен өлшемдерді тек жеке анықтама ретінде пайдалану керек. Құрылғыны таққан кезде тері ыңғайсыздығы сезілсе, оны шешіп, дәрігерге хабарласыңыз.
- Қуат адаптері IEC/EN 62368-1 стандартына сәйкес екеніне және ұлттық немесе жергілікті стандарттарға сәйкес сыналғанына және мақұлданғанына көз жеткізіңіз.

-  **ЕСКЕРТУ:** Бұл құрылғыда шағын өлшемді батарея қолданылады. Батареяны жұтуға болмайды, химиялық күй қаупі бар.
- Шағын өлшемді батареяны жұтып қойған жағдайда, ол 2 сағат ішінде қатты ішкі күйіктерге және өлімге әкелуі мүмкін.
- Жаңа және пайдаланылған батареяларды балалардан аулақ ұстаңыз. Батарея салатын орын дұрыс жабылмаса, өнімді пайдалануды тоқтатып, оны балалардан аулақ ұстаңыз. Батареялар жұтылып қойған немесе қандай да бір жолмен ішке өткен деп күдіктенсеңіз, шұғыл түрде медициналық көмекке жүгініңіз.
- Құрылғы IP68 (IEC 60529) талаптарына сәйкес.

#### **Жою және қайта өңдеу туралы ақпарат**



Өнімдегі, батареядағы, оқулықтағы немесе бумадағы таңба өнімдер мен батареяларды қызмет мерзімі соңында жергілікті органдар көрсеткен бөлек қоқыс жинау нүктелеріне апару керектігін білдіреді. Бұл таңба EEE қоқысын құнды материалдарды сақтайтын және адам денсаулығы мен қоршаған ортаны қорғайтын жолмен өңделуін және қайта өңделуін қамтамасыз етеді. Қосымша ақпарат алу үшін жергілікті әкімшілікке, сатушыға немесе тұрмыстық қоқысты жою қызметіне хабарласыңыз немесе

<https://consumer.huawei.com/en/> веб-сайтына кіріңіз.

### **ЕО нормативтік сәйкестігі**

Осы құжат арқылы Huawei Device Co., Ltd. компаниясы бұл құрылғының 2014/53/EU директивасының негізгі талаптары мен басқа да тиісті ережелеріне сәйкес келетінін мәлімдейді.

ЕО сәйкестік декларациясының толық мәтіні және керек-жарақтар мен бағдарламалық құрал туралы соңғы ақпарат мына интернет мекенжайында қолжетімді: <https://consumer.huawei.com/certification>.

### **РЖ әсері талаптары**

Халықаралық нұсқаулардың ұсыныстары бойынша құрылғы сатылатын нарықта орнаған шектеулерге сәйкес жасалады.

10 грамм материалға 2,0 Вт/кг (бас) және 4,0 Вт/кг (аяқ-қол) меншікті сіңіру коэффициенті (SAR) шектеуін қолданатын елдерге арналған. Құрылғы білекке тағылғандағы және бетіңізден 1,0 см қашықтықта болғандағы радиожілік техникалық сипаттамаларына сәйкес келеді.

Ең жоғары хабарланған МСК мәні:

Бас МСК: 0.30 Вт/кг; Аяқтар МСК: 1.08 Вт/кг

Электрондық белгі экранын көру үшін құрылғыда **Параметрлер > Туралы > Нормативтік ақпарат (Settings > About > Regulatory information)** тармағына өтіңіз.

### **Bahasa Indonesia**

Sebelum menggunakan perangkat, kunjungi <https://consumer.huawei.com/id/support/> dan masukkan nama pemasaran yang ada di kotak pencarian untuk meninjau dan mengunduh Panduan Memulai Cepat terbaru.

### **Menyiapkan Perangkat Anda**

1. Tekan dan tahan Tombol Naik atau isi daya perangkat untuk menghidupkannya.
2. Gunakan ponsel Anda untuk memindai kode QR yang ada di halaman pertama, cari "Huawei Health" di AppGallery atau di [consumer.huawei.com](https://consumer.huawei.com) untuk mengunduh aplikasi Huawei Health.
3. Buka aplikasi Huawei Health, buka layar perangkat, pilih perangkat yang ingin Anda tambahkan, dan ikuti perintah pada layar untuk menyelesaikan penyandingan.

### **Operasi dan keselamatan**





- Untuk mencegah kemungkinan kerusakan pendengaran, jangan dengarkan pada level volume tinggi untuk jangka waktu yang lama.
- Suhu ideal: 0 °C hingga 35 °C untuk pengoperasian, -20 °C hingga +55 °C untuk penyimpanan.
- Jauhkan perangkat dan baterai dari sumber panas berlebihan dan sinar matahari langsung. Jangan letakkan perangkat dan baterai di atas atau di dalam perangkat pemanas, seperti oven microwave, kompor, atau radiator. Jangan membongkar, memodifikasi, melempar, atau meremasnya. Jangan memasukkan benda asing ke dalamnya, merendamnya dalam cairan, atau memaparkannya pada kekuatan atau tekanan eksternal, karena hal ini dapat menyebabkan kebocoran, panas berlebihan, terbakar, atau bahkan meledak.
- Jangan mencoba mengganti sendiri baterai — Anda dapat merusak baterai tersebut, yang dapat menyebabkan panas berlebihan, kebakaran, dan cedera. Baterai terintegrasi di perangkat Anda harus diservis oleh Huawei atau penyedia layanan yang diotorisasi.
- Colokan daya digunakan sebagai perangkat pemutus. Untuk peralatan yang dapat dicolokkan, soket-stopkontak sebaiknya dapat diakses dengan mudah.

- Orang tua sebaiknya mengawasi jika anak-anak akan menggunakan atau bersentuhan dengan produk ini.
- Berkonsultasilah dengan dokter Anda dan produsen perangkat untuk menentukan apakah pengoperasian perangkat Anda dapat mengganggu pengoperasian perangkat medis Anda.
- Matikan perangkat nirkabel Anda bila diminta melakukannya di rumah sakit, klinik, atau fasilitas perawatan kesehatan. Permintaan ini didesain untuk mencegah kemungkinan gangguan terhadap peralatan medis yang sensitif.
- Matikan perangkat nirkabel Anda bilamana Anda diminta melakukannya oleh staf bandara atau maskapai penerbangan. Berkonsultasilah dengan staf maskapai penerbangan tentang penggunaan perangkat nirkabel di dalam pesawat terbang, jika perangkat Anda memiliki 'mode pesawat', mode ini harus diaktifkan sebelum menaiki pesawat terbang.
- Produsen alat pacu jantung merekomendasikan jarak minimum sejauh 15 cm yang harus dijaga antara perangkat dan alat pacu jantung untuk mencegah gangguan potensial dengan alat pacu jantung tersebut. Jika menggunakan alat pacu jantung, pegang perangkat di sisi yang berlawanan dengan letak alat pacu jantung tersebut dan jangan membawa perangkat Anda di saku depan.
- Produk ini tidak dirancang untuk menjadi perangkat medis, dan tidak dimaksudkan untuk mendiagnosis, mengobati,

menyembuhkan, atau mencegah penyakit. Semua data dan pengukuran harus digunakan untuk referensi pribadi saja. Jika Anda mengalami rasa tidak nyaman di kulit ketika memakai perangkat, lepaskan perangkat dan periksakan ke dokter.

- Pastikan bahwa adaptor daya memenuhi persyaratan IEC/EN 62368-1 serta telah diuji dan disetujui sesuai dengan standar nasional atau lokal.



- **PERINGATAN:** Jauhkan sel dan baterai kecil yang dianggap dapat tertelan dari jangkauan anak-anak.
- Menelannya dapat menyebabkan luka bakar, perforasi jaringan lunak, dan kematian. Luka bakar yang berat dapat terjadi dalam waktu 2 jam setelah tertelan.
- Jikalau menelan sel atau baterai, segera cari bantuan medis.
- Perangkat Anda memenuhi persyaratan IP68 (IEC 60529).

**Informasi mengenai pembuangan dan daur ulang**



Simbol di produk, baterai, literatur, atau kemasan berarti bahwa produk dan baterai tersebut harus dibawa ke titik pengumpulan limbah terpisah yang ditentukan oleh otoritas setempat bila sudah mencapai batas akhir pemakaiannya. Ini akan memastikan limbah peralatan listrik dan elektronik (EEE) didaur ulang dan diperlakukan dengan cara yang menjaga kelestarian bahan berharga dan melindungi kesehatan manusia dan lingkungan. Untuk informasi lainnya, hubungi otoritas, peritel, atau layanan pembuangan limbah rumah tangga setempat atau kunjungi situs web <https://consumer.huawei.com/en/>.

### **Kesesuaian terhadap peraturan di Uni Eropa**

Dengan ini, Huawei Device Co., Ltd. menyatakan bahwa perangkat ini memenuhi persyaratan esensial dan ketentuan lain yang relevan dari Pedoman 2014/53/EU.

Teks lengkap deklarasi konformitas Uni Eropa dan informasi terakhir tentang aksesori & perangkat lunak tersedia di alamat internet berikut: <https://consumer.huawei.com/certification>.

### **Persyaratan paparan RF**

Sesuai dengan rekomendasi dari pedoman internasional, perangkat didesain untuk mematuhi batas yang ditetapkan oleh pasar tempat perangkat tersebut akan digunakan.

Untuk negara yang mengadopsi batas SAR sebesar 2,0 W/kg (Kepala) dan 4,0 W/kg (Anggota Badan) terhadap 10 gram jaringan. Perangkat ini memenuhi syarat spesifikasi FR ketika perangkat dipakai di pergelangan tangan dan pada jarak 1,0 cm dari wajah Anda.

Nilai SAR tertinggi yang dilaporkan:

SAR kepala: 0.30 W/kg; SAR anggota gerak: 1.08 W/kg

Buka **Pengaturan > Tentang > Informasi peraturan (Settings > About > Regulatory information)** di perangkat tersebut untuk melihat layar E-label.

## 한국어


장치를 사용하기 전에 <https://consumer.huawei.com/kr/support> 를 방문하고 검색창에 제품명을 검색하여 최신 빠른 시작 가이드를 검토하고 다운로드하십시오 .

## 장치 설정하기

1. 위 버튼을 길게 누르거나 장치를 충전하여 전원을 켭니다 .
2. 휴대폰을 사용하여 첫 페이지의 QR 코드를 스캔하거나 AppGallery 또는 [consumer.huawei.com](https://consumer.huawei.com) 에서 "Huawei Health" 를 검색하여 Huawei Health 앱을 다운로드합니다 .

3. Huawei Health 앱을 열고 장치 화면으로 이동하여 추가하려는 장치를 선택한 다음 화면의 지침에 따라 페어링을 완료합니다.

#### 작동 및 안전

-  청력 손상을 방지하려면 너무 높은 볼륨으로 오랜 시간 동안 듣지 마십시오.
- 이상적인 온도 : 작동 시 0° C~35° C, 보관 시 -20° C~+55° C 입니다.
- 장치 및 배터리는 과도한 열기 및 직사광선을 피하여 보관하십시오. 장치 및 배터리를 전자레인지, 난로 또는 라디에이터 같은 가열 장치 위나 안에 두지 마십시오. 장치를 분해 또는 개조하거나 던지거나 세게 쥐지 마십시오. 장치 안에 이물질을 삽입하거나 액체에 담그거나 외부 힘 또는 압력에 노출하지 마십시오. 누수, 과열, 화재 또는 폭발이 발생할 수 있습니다.
- 배터리 교체를 직접 시도하지 마십시오. 과열이나 화재가 발생하거나 부상을 입을 수 있습니다. 장치의 내장 배터리는 Huawei 또는 공식 서비스 제공업체에서 서비스를 제공해야 합니다.
- 전원 플러그는 연결 해제 장치로 사용됩니다. 플러그형 장비의 경우 콘센트에 쉽게 접근할 수 있어야 합니다.
- 어린이가 이 제품을 사용하거나 이 제품에 접촉하는 경우 어른의 감독이 필요합니다.

- 의사 및 의료 기기 제조업체에 문의하여 장치의 작동이 의료 기기의 작동에 간섭을 일으킬 수 있는지 확인하십시오 .
- 병원 , 보건소 또는 건강 관리 시설에서 요청하는 경우 무선 장치를 끄십시오 . 이러한 요청은 민감한 의료 장비에 발생할 수 있는 간섭을 방지하기 위함입니다 .
- 공항 또는 항공사 직원의 요청이 있을 때마다 무선 장치를 끄십시오 . 비행기 탑승 중의 무선 장치 사용은 항공사 직원에게 문의하십시오 . 장치에서 '비행 모드'를 지원하는 경우 해당 기능을 실행한 후 비행기 탑승하십시오 .
- 심박 조율기 제조업체의 권장 사항에 따르면 무선 장치와 심박 조율기 사이의 거리를 15cm 이상으로 유지해야 심박 조율기에 영향을 미치는 잠재적인 전파 간섭을 방지할 수 있습니다 . 심박 조율기를 사용할 경우 장치는 심박 조율기의 측면에서 들고 장치를 앞주머니에 넣지 마십시오 .
- 제품은 의료 기기로 설계되지 않았으며 , 질병을 진단 , 치료 , 처치 또는 예방하기 위한 용도로 제작되지 않았습니다 . 모든 데이터 및 측정값은 단순 개인 참조용으로만 사용해야 합니다 . 장치 착용 중 피부 자극이 발생하면 사용을 중단하고 의사와 상담하십시오 .
- 전원 어댑터가 IEC/EN 62368-1 에 명시된 요건을 충족하고 해당 국가 또는 지역의 기준에 따라 검사를 거쳐 승인되었는지 확인하십시오 .



- 경고 : 이 장치에는 소형 셀 배터리가 포함되어 있습니다 . 배터리를 삼키지 마십시오 . 화학적 화상 위험이 있습니다 .
- 소형 셀 배터리를 삼키면 2 시간 이내에 심각한 내부 화상을 입을 수 있으며 이로 인해 사망에 이를 수 있습니다 .
- 새 배터리 및 사용한 배터리는 어린이의 손이 닿지 않는 곳에 보관하십시오 . 배터리함이 제대로 닫히지 않으면 제품 사용을 중단하고 어린이의 손이 닿지 않는 곳에 보관하십시오 . 배터리를 삼켰거나 배터리가 인체 내부에 있다고 판단되면 즉시 의사의 진료를 받으십시오 .
- 해당 장치는 IP68 (IEC 60529) 의 요건을 충족합니다 .

#### 폐기 및 재활용 정보



제품 , 배터리 , 설명서 또는 포장에 있는 기호는 수명이 다한 제품 및 배터리를 관할 당국이 지정한 별도의 폐기물 수거 지점에서 처리해야 함을 의미합니다 . 이러한 방법으로 EEE 폐기물은 귀중한 원료를 보존하고 인체 건강과 환경을 보호 하는 방식으로 재활용되어 처리될 수 있습니다 . 자세한 정보는 관할 당국 , 매장 또는 가정 폐기물 처리 수거업체에 문의 하거나 웹사이트 (<https://consumer.huawei.com/en/>) 를 방문하십시오 .



## EU 규정 준수

Huawei Device Co., Ltd. 는 이 장치가 Directive 2014/53/EU 의 필수 요구사항 및 기타 관련 조항을 준수함을 고지합니다 .

EU 적합성 선언의 전문 , 액세서리 및 소프트웨어에 대한 최신 정보는 다음 인터넷 주소 (<https://consumer.huawei.com/certification>) 에서 확인할 수 있습니다 .

## RF 노출 요구사항

이 장치는 국제 지침의 권장에 따라 장치가 출시될 시장에서 설정한 제한을 준수하도록 설계되었습니다 .

10g 이상의 조직재에 대해 SAR 제한 2.0W/kg( 두부 ) 및 4.0W/kg( 사지 ) 을 채택한 국가의 경우 . 이 장치는 손목에 착용 중 얼굴에서 1.0cm 의 거리에 있는 경우 RF 사양을 준수합니다 .

보고된 SAR 최댓값 :

머리 SAR: 0.30 W/kg; 팔다리 SAR: 1.08 W/kg

전자 레이블 화면을 보려면 장치에서 **설정 > 정보 > 규제 정보 (Settings > About > Regulatory information)** 로 이동합니다 .

## 日本語


本製品を使用する前に、<https://consumer.huawei.com/jp/support/> にアクセスして検索ボックスに製品名を入力す

ることで、最新のユーザーガイドをダウンロードいただけますので、本製品をご使用になる前によくお読みください。

### 本製品（デバイス）のセットアップ

1. 上ボタンを長押しするか、デバイスを充電して電源をオンにします。
2. スマートフォンを使用して最初のページの QR コードをスキャンするか、AppGallery または [consumer.huawei.com](http://consumer.huawei.com) で Huawei ヘルスケアを検索して Huawei ヘルスケア アプリをダウンロードします。
3. Huawei ヘルスケア アプリを開き、デバイス画面に移動し、追加するデバイスを選択し、画面上の指示に従ってペアリングを完了します。

### 操作と安全性

-  聴力を損なわないように、大音量で長時間音楽を聞くことは避けてください。
- 温度範囲：0° C ~ 35° C（動作時）、-20° C ~ +55° C（保管時）。
- 本製品およびバッテリーは高温および直射日光を避けて保管してください。電子レンジ、ストーブまたはラジエータなど電熱装置のそばに置かないでください。本製品を分解、改造したり、投げたり押しつぶしたりしないでください。

さい。本製品に異物を挿入したり、液体に浸したり、外力や圧力を加えたりしないでください。本製品が液漏れしたり、過熱したり、発火したり、爆発したりするおそれがあります。

- ご自身でバッテリーを交換しようとししないでください。バッテリーが損傷するおそれがあり、過熱、火災、負傷の原因になる場合があります。デバイスの内蔵バッテリーを点検、修理する場合は、HUAWEI のカスタマーサービスセンターにご依頼ください。
- 電源プラグは切断装置として使用します。プラグ式機器の場合、コンセントはアクセスしやすくしておく必要があります。
- お子様が本製品を使用したり、本製品に触れたりする場合は、大人の方が監視することをお勧めします。
- 本製品の使用が利用中の医療機器に干渉するかどうかについては、医療機器メーカーにお問い合わせください。
- 病院、診療所、または医療施設で要請があった場合は、無線機器の電源を切ってください。このような要請は、影響を受けやすい医療機器との干渉を防ぐことを意図しています。
- 空港や航空会社のスタッフから指示があった場合は、無線機器の電源を切ってください。航空機内での無線機器の使用については、航空会社のスタッフにお問い合わせください。デバイスに「機内モード」が用意されている場合は、航空機に搭乗する前にその機能を有効にしておく必要があります。

- ペースメーカーの製造企業では、ペースメーカーとの干渉を回避するために、本製品を使用するときはペースメーカーから 15cm 以上離すことを推奨しています。ペースメーカーを使用する場合、本製品をペースメーカーの反対側で携行し、胸のポケットに入れて持ち歩かないでください。
- 本製品は医療機器として設計されたものではなく、病気などの診断、治療、治癒、予防を目的としたものではありません。すべてのデータおよび測定値は、個人での参考としてのみ使用してください。本製品の装着時に肌に不快感を覚えた場合は、取り外して、医師に相談してください。
- 電源アダプタが IEC/EN 62368-1 の要件を満たし、国や地域の基準に従って試験され、承認されていることを確認してください。



- **警告:** 本製品には小型電池が含まれています。電池を飲み込まないでください。化学火傷の危険があります。
- 小型電池を飲み込んでしまった場合、ほんの 2 時間で体内に深刻なやけどを負う場合があり、死に至る危険もあります。
- 新品または使用済みバッテリーはお子様手の届かない場所に置いてください。バッテリーコンパートメントがしっかり閉まっていない場合は、製品の使用を中止し、お子様の手の届かない場所に置いてください。バッテリーを

飲み込んでしまったか、体内のどこかに入ってしまった可能性があると思われる場合は、直ちに医師の手当てを受けてください。

- ・ 本製品は IP68 (IEC 60529) の要件を満たしています。

#### 各箇所の材質 (ARC-AL00)

外装ケース (ディスプレイ面)	ガラス (Glass)
外装ケース横面	ステンレススチール
外装ケース背面	ポリアミド繊維 + グラスファイバー (PA+55%GF)
心拍センサー部：	サファイアガラス
バンドストラップ	カーフスキン / フルオロエラストマー
パネ棒	ステンレススチール
バックル	ステンレススチール

つく棒	ステンレススチール
ストラップループ	カーフスキン / フルオロエラストマー

### 処分およびリサイクルに関する情報



本製品、バッテリー、印刷物、パッケージに表示されたこの記号は、使用済みの製品とバッテリーを、各自治体によって指定された分別ごみ収集場所に出す必要があることを示しています。正しく廃棄することにより、電気電子機器（EEE）廃棄物は価値の高い物質を残したままリサイクルと処理が行われ、人体の健康と環境を保護します。詳細については、各自治体、販売店、家庭用のごみ処理業者に問い合わせてください。

### EU 規制適合

Huawei Device Co., Ltd. は、本製品が指令 2014/53/EU の基本的要件およびその他の関連規定に適合していることをここに宣言します。

EU 適合宣言の全文、付属品とソフトウェアに関する最新情報は、以下のウェブサイトを参照してください。

<https://consumer.huawei.com/certification>.

### 高周波被曝要件：

国際的ガイドラインで推奨されるように、本製品は欧州委員会によって設定された無線電波への暴露制限を超えないよう設計されています。

### 技術基準適合情報

電波法に基づく技術基準に適合していることを示す技適マークを電子銘板画面に表示します。

電子銘板画面を確認するには、端末で [ 設定 ] > [ 端末情報 ] > [ 規制情報 ] (Settings > About > Regulatory information) に移動してください。

### 香港繁体

在使用本裝置前，請前往 <https://consumer.huawei.com/hk/support/>，在搜尋框內輸入產品傳播名稱，閱讀並下載最新的快速入門。

### 設定裝置

1. 長按裝置上鍵或充電開機。

2. 使用手機掃描第一頁的 QR 碼，或在 AppGallery 中搜尋「Huawei Health」，抑或在 [consumer.huawei.com](http://consumer.huawei.com) 下載並安裝 Huawei Health 應用程式。

3. 開啟應用程式，進入裝置頁面新增裝置，在掃描結果中選擇需要連線的裝置，然後根據屏幕指示完成配對。

### 操作與安全



- 為防止聽力受損，請勿長時間使用高音量收聽。
- 請在 0 ° C 至 35 ° C 的溫度範圍內使用本產品，並在 -20 ° C 至 +55 ° C 的溫度範圍內存放本產品。
- 請勿將裝置和電池置於高溫 and 陽光直射的環境中。請勿將其放置在加熱裝置上或裝置內，包括微波爐、焗爐或熱水器等。請勿拆解、改裝、拋扔或擠壓電池。請勿將異物插入電池、將電池浸沒在液體中，以及暴露在外力或壓力下，避免造成電池漏液、過熱、起火或爆炸。
- 本裝置配有不可拆卸的內置電池，請勿自行更換電池，以免損壞電池或導致過熱、火災和人身傷害。如需更換電池，請諮詢華為授權服務中心。
- 電源插頭作為斷電裝置，對於可插式裝置，電源插座應安裝在產品附近並應易於操作。
- 兒童應在成人監督下使用或接觸本產品。



- 請向您的醫生和裝置製造商查詢，以確保您的裝置操作不會干擾您的醫療裝置運作。
- 身處醫院、診所或醫療保健場所時如有需要，請關閉您的無線裝置，以免可能干擾敏感醫療裝置。
- 當機場或航空公司工作人員指示您關閉無線裝置時，請關閉無線裝置。請向航空公司工作人員查詢在飛機上使用無線裝置的規定，如果您的裝置提供「飛行模式」，請在乘坐航班時啟用飛行模式。
- 起搏器製造商建議，在使用本裝置時，請與植入的醫療裝置（如起搏器、植入耳蝸等）保持至少 15 厘米的距離。如果使用起搏器，請將起搏器放在起搏器對面的一側，不要將起搏器放在口袋中。
- 本產品非醫療器械，也不可用於診斷、治療、治癒或預防任何疾病。所有數據和測量值僅供個人參考。如果您佩戴本裝置時感到皮膚不適，請停止使用本裝置並諮詢醫生。
- 確保電源配接器符合 IEC/EN 62368-1 的要求，並通過國家或當地測試和驗收。



警告：產品內部包含鈕扣型電池或小體積電池，不要吞嚥電池，否則會有化學灼傷危險。

- 若吞食鈕扣型電池，在 2 小時內就可能導致嚴重的體內灼傷，並可能導致死亡。
- 請確保兒童遠離新電池和使用過的電池。若電池艙未能安全合上，應停止使用該產品並使之遠離兒童。如果認為電池

可能被吞食或意外置入體內任何部位，請立即就醫。

- 您的裝置符合 IP68 (IEC 60529) 的要求。

### 處置回收



您的產品、電池、文獻或包裝上的標誌代表在產品和電池使用壽命結束時，你應當將其帶到各自的廢棄物收集點集中棄置。正確收集和回收您的裝置，有助於確保以保存珍貴材料和保護人體健康與環保的方式回收電器和電子裝置 (EEE)。如欲獲取更多有關您的 EEE 廢棄物處理地點和方式的資訊，請向您當地的主管機構、零售商或家用廢棄服務查詢，或者瀏覽登陸網站 <https://consumer.huawei.com/en/>。

### 聲明

Huawei Device Co., Ltd. 特此聲明，本裝置符合第 2014/53/EU 號指令的基本要求和相關規定。The full 歐盟符合性聲明的全文以及有關配件和軟件的最新資訊，可從以下互聯網位址獲取：<https://consumer.huawei.com/certification>。

### 射頻暴露要求

按照國際標準的建議，本裝置的設計符合其所投放市場的要求。

適用於在採樣組織平均超過 10 克的國家，SAR 限制為每公斤 2.0 瓦（頭部）和每公斤 4.0 瓦（四肢）。當佩戴在手腕上且距離您的臉部 1.0 厘米時，裝置符合射頻指標要求。

最高報告的 SAR 值：

頭部：每公斤 0.30 瓦；四肢：每公斤 1.08 瓦

#### 頻段和功率

WCDMA Band I/ III/VIII: 24.2dBm; LTE Band 1/3/7/8/20/28/34/38/40: 24.2dBm; Wi-Fi 2.4GHz: 16.5dBm;  
藍牙 2.4GHz: 15dBm; NFC 13.56MHz: 42dB  $\mu$  A/m at 10 m; 手錶無線充電器：110–119KHz: 42dB  $\mu$  A/m at 10m, 119–135KHz: 66 descending 10 dB/dec above 119KHz at 10m, 135–140KHz: 42dB  $\mu$  A/m at 10m, 140–148KHz: 37.7dB  $\mu$  A/m at 10m

請在您的裝置上前往 **設置 > 關於 > 法規信息 ( Settings > About > Regulatory information )**，在此檢視電子標籤內容。


#### Tiếng Việt

Trước khi sử dụng, truy cập <https://consumer.huawei.com/vn/support/> và nhập tên sản phẩm vào ô tìm kiếm để xem và tải xuống Hướng dẫn sử dụng nhanh mới nhất.

## Thiết lập thiết bị của bạn

1. Nhấn và giữ nút Trên hoặc sạc thiết bị để bật nguồn.
2. Sử dụng điện thoại của bạn để quét mã QR trên trang đầu tiên hoặc tìm kiếm "Huawei Health" trong AppGallery hoặc trên [consumer.huawei.com](http://consumer.huawei.com) để tải xuống ứng dụng Huawei Health.
3. Mở ứng dụng Huawei Health, vào màn hình thiết bị, chọn thiết bị bạn muốn thêm và làm theo chỉ dẫn trên màn hình để hoàn tất ghép cặp.

## Vận hành và an toàn

-  Để tránh tổn thương thính giác, không nghe ở mức âm lượng lớn trong thời gian dài.
- Nhiệt độ lý tưởng: Nhiệt độ vận hành 0°C đến 35°C, nhiệt độ bảo quản -20°C đến +55°C.
- Giữ thiết bị và pin tránh xa nguồn nhiệt cao và ánh nắng trực tiếp. Không đặt các thứ đó trên hoặc bên trong thiết bị sinh nhiệt như lò vi sóng, bếp lò hay lò sưởi. Không tháo, sửa, ném hoặc đè ép pin. Không gắn ngoại vật vào pin, nhúng pin vào chất lỏng, hay dùng lực hoặc áp lực bên ngoài lên pin bởi vì như vậy có thể khiến pin bị rò rỉ, nóng

lên, bắt lửa hoặc thậm chí là phát nổ.

- Không tìm cách tự thay pin — bạn có thể làm hỏng pin, dẫn tới quá nhiệt, cháy nổ và gây thương tích. Chỉ Huawei hoặc nhà cung cấp dịch vụ được ủy quyền mới nên bảo trì cho pin tích hợp trong thiết bị của bạn.
- Phích cắm được dùng làm thiết bị ngắt kết nối. Đối với thiết bị có phích cắm, ổ cắm phải dễ tiếp cận.
- Cần có sự giám sát của người lớn nếu trẻ em sử dụng hoặc tiếp xúc với sản phẩm này.
- Vui lòng tham khảo ý kiến bác sĩ và nhà sản xuất thiết bị để xác định xem hoạt động của thiết bị có thể ảnh hưởng tới hoạt động của thiết bị y tế hay không.
- Tắt thiết bị không dây của bạn khi được yêu cầu trong bệnh viện, phòng khám hoặc cơ sở chăm sóc sức khỏe. Những yêu cầu này được đặt ra nhằm mục đích ngăn chặn sự can thiệp có thể xảy ra với các thiết bị y tế nhạy cảm.
- Tắt thiết bị không dây bất cứ khi nào bạn được nhân viên sân bay hoặc hãng hàng không hướng dẫn làm như vậy. Tham khảo ý kiến của nhân viên hàng không về việc sử dụng các thiết bị không dây trên máy bay, nếu thiết bị của bạn có 'chế độ máy bay' thì hãy bật chế độ này trước khi lên máy bay.

- Các nhà sản xuất thiết bị điều hòa nhịp tim khuyến cáo rằng bạn nên duy trì khoảng cách tối thiểu 15 cm giữa thiết bị này và máy điều hòa nhịp tim để tránh hiện tượng nhiễu có thể xảy ra. Nếu bạn đang sử dụng máy điều hòa nhịp tim, hãy giữ điện thoại ở phía ngược với phía đặt máy và không để thiết bị này trong túi trước.
- Sản phẩm này không được thiết kế để làm thiết bị y tế và không nhằm mục đích chẩn đoán, điều trị, chữa bệnh hoặc ngăn ngừa bất kỳ loại bệnh nào. Tất cả dữ liệu và kết quả đo lường chỉ được sử dụng cho mục đích tham khảo cá nhân. Nếu bạn thấy khó chịu ở da khi đang đeo thiết bị, hãy tháo thiết bị ra và xin bác sĩ tư vấn.
- Đảm bảo rằng bộ đổi nguồn đáp ứng các yêu cầu trong IEC/EN 62368-1 cũng như được thử nghiệm và phê duyệt theo các tiêu chuẩn của địa phương hoặc quốc gia.



- **CẢNH BÁO:** Thiết bị này chứa pin đồng xu cỡ nhỏ. Không nuốt pin, Nguy cơ bỏng do hóa chất.
- Nếu nuốt phải, pin đồng xu cỡ nhỏ có thể gây bỏng nặng chỉ sau 2 giờ và có thể dẫn đến tử vong.
- Để pin mới và đã sử dụng xa tầm tay trẻ em. Nếu không đóng chắc ngăn chứa pin, hãy ngừng sử dụng sản phẩm

và để xa tầm tay trẻ em. Nếu bạn cho rằng pin đã bị ai đó nuốt phải hoặc đưa vào bên trong bất kỳ bộ phận nào của cơ thể, hãy yêu cầu dịch vụ chăm sóc y tế ngay lập tức.

- Thiết bị của bạn đáp ứng các yêu cầu của IP68 (IEC 60529).

### Thông tin về việc thải bỏ và tái chế



Biểu tượng trên sản phẩm, pin, tài liệu hoặc bao bì có nghĩa là nên mang sản phẩm và pin đến các điểm tập kết rác thải riêng biệt theo quy định của chính quyền địa phương sau khi hết tuổi thọ sử dụng. Như vậy sẽ đảm bảo rác thải EEE được tái chế và xử lý bảo tồn các vật liệu có giá trị và bảo vệ sức khỏe con người và môi trường. Để biết thêm thông tin, vui lòng liên hệ với các cơ quan chức năng, cửa hàng bán lẻ hay dịch vụ xử lý rác thải sinh hoạt ở địa phương hoặc truy cập trang web <https://consumer.huawei.com/en/>.

### Tuân thủ Quy định của Liên minh Châu Âu (EU)

Qua đây, Huawei Device Co., Ltd. tuyên bố rằng thiết bị này tuân thủ các yêu cầu thiết yếu và các quy định liên quan khác trong Chỉ thị 2014/53/EU.

Toàn văn tuyên bố tuân thủ quy định của EU và thông tin mới nhất về phụ kiện và phần mềm được cung cấp tại địa chỉ

internet sau đây: <https://consumer.huawei.com/certification>.

## **Yêu cầu về tiếp xúc RF**

Theo khuyến nghị của các hướng dẫn quốc tế, thiết bị được thiết kế để tuân thủ các giới hạn do thị trường phân phối sản phẩm thiết lập.

Đối với các quốc gia áp dụng giới hạn SAR 2,0 W/kg (Đầu) và 4,0 W/kg (Chân, tay) trên 10 gam mô. Thiết bị tuân thủ các thông số kỹ thuật RF khi đeo trên cổ tay ở khoảng cách 1,0 cm tính từ khuôn mặt của bạn.

Giá trị SAR cao nhất được báo cáo:

SAR ở đầu: 0.30 W/kg; SAR ở chân tay: 1.08 W/kg

Hãy vào **Cài đặt > Giới thiệu > Thông tin quy định (Settings > About > Regulatory information)** trên thiết bị để xem màn hình nhãn E.

## **ไทย**

ก่อนใช้อุปกรณ์นี้ ให้เยี่ยมชม <https://consumer.huawei.com/th/support/> และกรอกชื่อทางการตลาดในกล่องการค้นหาเพื่อ



ตรวจสอบและดาวน์โหลดคู่มือเริ่มต้นใช้งานด่วนล่าสุด

### ตั้งค่าอุปกรณ์ของคุณ

1. กดปุ่มขึ้นค้างไว้หรือชาร์จอุปกรณ์เพื่อเปิด
2. ใช้โทรศัพท์ของคุณเพื่อสแกนรหัส QR ในหน้าแรก หรือค้นหา "Huawei Health" ใน AppGallery หรือบน consumer.huawei.com เพื่อ ดาวน์โหลดแอป Huawei Health
3. เปิดแอป Huawei Health ไปที่หน้าจ่อุปกรณ์ เลือกอุปกรณ์ที่คุณต้องการเพิ่ม และดำเนินการตามคำแนะนำบนหน้าจอเพื่อทำการจับคู่ให้เสร็จเรียบร้อย

### การใช้งานและความปลอดภัย



- อย่าฟังเสียงดังเป็นเวลานาน ๆ เพื่อป้องกันอันตรายต่อการได้ยินที่อาจเกิดขึ้น
- อุณหภูมิที่เหมาะสม: 0°C ถึง 35°C สำหรับการปฏิบัติการ -20°C ถึง +55°C สำหรับการจัดเก็บ
- เก็บอุปกรณ์และแบตเตอรี่ให้ห่างจากสถานที่ที่ร้อนเกินไปหรือถูกแสงแดดโดยตรง อย่าวางอุปกรณ์และแบตเตอรี่บนหรือใน

อุปกรณ์ทำความร้อน เช่น เตาไมโครเวฟ เตาไฟ หรือเรดิเอเตอร์ อย่าถอดแยกชิ้นส่วน ตัดแปลง โยน หรือบีบอัด อย่าใส่วัตถุแปลกปลอมเข้าไป จุ่มลงในของเหลวต่าง ๆ หรือสัมผัสกับแรงหรือแรงดันจากภายนอก เนื่องจากอาจทำให้แบตเตอรี่รั่ว ร้อนจัด ลุกไหม้ หรือระเบิดได้

- อย่าพยายามเปลี่ยนแบตเตอรี่เองเพราะคุณอาจทำให้แบตเตอรี่เสียหาย ซึ่งอาจทำให้แบตเตอรี่ร้อนเกินไป ไฟไหม้ และเกิดการบาดเจ็บได้ แบตเตอรี่แบบในตัวที่อยู่ในอุปกรณ์ของคุณควรได้รับการซ่อมบำรุงโดย Huawei หรือผู้ให้บริการที่ได้รับอนุญาต
- ใช้ปลั๊กไฟเป็นอุปกรณ์ยกเล็กการเชื่อมต่อ โดยสำหรับอุปกรณ์ที่เสียบปลั๊กได้จะต้องเข้าถึงเต้ารับได้อย่างง่ายดาย
- ขอแนะนำให้มีผู้ใหญ่คอยกำกับดูแลหากเด็กจะต้องใช้หรือสัมผัสกับผลิตภัณฑ์นี้
- โปรดปรึกษาแพทย์และผู้ผลิตอุปกรณ์ของคุณเพื่อตรวจสอบว่าการทำงานของอุปกรณ์ของคุณอาจรบกวนการทำงานของอุปกรณ์ทางการแพทย์ของคุณหรือไม่
- ปิดอุปกรณ์ไร้สายของคุณเมื่อได้รับการร้องขอให้ดำเนินการดังกล่าวในโรงพยาบาล คลินิก หรือสถานพยาบาล คำขอเหล่านี้มีไว้เพื่อป้องกันสัญญาณรบกวนที่อาจเกิดขึ้นกับอุปกรณ์ทางการแพทย์ที่มีความละเอียดอ่อน
- ปิดอุปกรณ์ไร้สายทุกครั้งเมื่อเจ้าหน้าที่สนามบินหรือพนักงานสายการบินขอให้ดำเนินการดังกล่าว พนักงานสายการบินเกี่ยวกับการใช้อุปกรณ์ไร้สายบนเครื่องบิน หากอุปกรณ์ของคุณมี 'โหมดเครื่องบิน' คุณจะต้องเปิดใช้งานก่อนที่จะขึ้นเครื่องบิน
- ผู้ผลิตเครื่องกระตุ้นหัวใจแนะนำให้ใช้อุปกรณ์จะต้องอยู่ห่างจากเครื่องกระตุ้นหัวใจอย่างน้อยที่สุด 15 เซนติเมตรเพื่อป้องกัน

สัญญาณรบกวนที่อาจเกิดขึ้นกับเครื่องกระตุ้นหัวใจ หากคุณกำลังใช้เครื่องกระตุ้นหัวใจ ให้ถืออุปกรณ์ในด้านตรงข้ามกับเครื่องกระตุ้นหัวใจ และห้ามพกอุปกรณ์ไว้ในกระเป๋าเสื้อด้านหน้า

- ผลิตภัณฑ์นี้ไม่ได้รับการออกแบบมาเพื่อใช้เป็นอุปกรณ์ทางการแพทย์ และไม่ได้มีจุดประสงค์ในการวินิจฉัย รักษา บำบัด หรือป้องกันโรคใด ๆ ข้อมูลและการตรวจวัดทั้งหมดควรนำไปใช้เพื่อเป็นข้อมูลอ้างอิงส่วนบุคคลเท่านั้น หากคุณรู้สึกไม่สบายผิวหนังเมื่อสวมอุปกรณ์ ให้ถอดออกและปรึกษาแพทย์
- ตรวจสอบให้แน่ใจว่าอะแดปเตอร์ไฟฟ้าตรงตามข้อกำหนดของ IEC/EN 62368-1 และได้รับการทดสอบและรับรองตามมาตรฐานระดับ ประเทศหรือท้องถิ่นแล้ว



- คำเตือน: อุปกรณ์นี้มีแบตเตอรี่เซลล์ขนาดเล็ก อย่ากลืนแบตเตอรี่เพราะจะเกิดอันตรายจากแผลไหม้จากสารเคมี
- หากกลืนแบตเตอรี่เซลล์ขนาดเล็กเข้าไป อาจทำให้เกิดแผลไหม้ภายในอย่างรุนแรงภายในเวลาเพียง 2 ชั่วโมงและอาจทำให้เสียชีวิตได้
- เก็บแบตเตอรี่ใหม่และแบตเตอรี่ที่ใช้แล้วให้พ้นมือเด็ก หากปิดช่องใส่แบตเตอรี่ไม่สนิท ให้หยุดใช้ผลิตภัณฑ์และเก็บให้พ้นมือ

เด็ก หากคุณคิดว่าอาจได้กลิ่นแบตเตอรี่หรือมีแบตเตอรี่อยู่ในส่วนใดส่วนหนึ่งของร่างกาย ให้รีบไปพบแพทย์ทันที

- อุปกรณ์ของคุณเป็นไปตามข้อกำหนดของ IP68 (IEC 60529)

### ข้อมูลการกำจัดและการรีไซเคิล



สัญลักษณ์บนผลิตภัณฑ์ แบตเตอรี่ เอกสารประกอบหรือบรรจุภัณฑ์หมายความว่าควรนำผลิตภัณฑ์และแบตเตอรี่ไปทิ้งที่จุดเก็บรวบรวมขยะที่มีการแยกประเภทขยะที่กำหนดโดยหน่วยงานท้องถิ่นเมื่อหมดอายุการใช้งาน การทำเช่นนี้จะช่วยให้มั่นใจว่าขยะ EEE จะได้รับการรีไซเคิลและดำเนินการในลักษณะที่เป็นการอนุรักษ์วัสดุที่มีค่า และปกป้องสุขภาพของมนุษย์และสิ่งแวดล้อม สำหรับข้อมูลเพิ่มเติม โปรดติดต่อหน่วยงานท้องถิ่นของคุณ ร้านค้าปลีก หรือหน่วยบริการกำจัดขยะในครัวเรือน หรือเยี่ยมชมเว็บไซต์ <https://consumer.huawei.com/en/>

### การปฏิบัติตามกฎระเบียบของสหภาพยุโรป

ด้วยเหตุนี้ บริษัท Huawei Device Co., Ltd. จำกัด ขอแจ้งว่าอุปกรณ์นี้ เป็นไปตามข้อกำหนดที่จำเป็นและบทบัญญัติอื่นๆ ที่เกี่ยวข้องของ Directive 2014/53/EU

สามารถดูข้อความฉบับเต็มของคำประกาศเกี่ยวกับการปฏิบัติตามระเบียบของสหภาพยุโรป และข้อมูลล่าสุดเกี่ยวกับอุปกรณ์เสริมและซอฟต์แวร์ได้ตามที่อยู่อินเทอร์เน็ตต่อไปนี้: <https://consumer.huawei.com/certification>

## ข้อกำหนดเกี่ยวกับการสัมผัสกับคลื่นความถี่วิทยุ

เครื่องวิทยุคมนาคมนี้มีอัตราการดูดกลืนพลังงานจำเพาะ(Specific Absorption Rate – SAR) อันเนื่องมาจากเครื่องวิทยุคมนาคมเท่ากับ 0.30W/kg (ศีรษะ) หรือ 1.08 W/kg (ร่างกาย) ซึ่งสอดคล้องตามมาตรฐานความปลอดภัยต่อสุขภาพของมนุษย์จากการใช้เครื่องวิทยุคมนาคมที่คณะกรรมการกิจการโทรคมนาคมแห่งชาติประกาศกำหนด


โปรดไปที่ การตั้งค่า > เกี่ยวกับ > ข้อมูลเกี่ยวกับกฎระเบียบ (Settings > About > Regulatory information) บนอุปกรณ์เพื่อดูหน้าจอ E-label

## မြန်မာ

စက်ကို အသုံးမပြုမီ <https://consumer.huawei.com/mm/support/>သို့ ဝင်ရောက် ကြည့်ရှုပြီး ဈေးကွက်တွင်း အသုံးပြုလျက်ရှိသော ထုတ်ကုန်အမည်ကို ရှာဖွေရေး အကွက်ထဲတွင် ရိုက်သင့်စက်ကို သတ်မှတ်ချိန်ညှိခြင်း

1. စက်ကို ပါဝါဖွင့်ရန် အပေါ်ခလုတ်ကို ဖိ၍နှိပ်ထားပါ သို့မဟုတ် ၎င်းကို အားသွင်းပါ။
2. Huawei Health အက်ပ်ကို ဒေါင်းလုဒ်လုပ်ရန် သင့်ဖုန်းကို သုံးပြီး ပထမစာမျက်နှာရှိ QR ကုဒ်ကို စကန်ဖတ်ပါ သို့မဟုတ် AppGallery တွင် သို့မဟုတ် [consumer.huawei.com](https://consumer.huawei.com) တွင် "Huawei Health" ကို ရှာဖွေပါ။
3. Huawei Health အက်ပ်ကို ဖွင့်ပြီး စက်ပစ္စည်းများ မျက်နှာပြင်သို့ သွား၍ စက်ထည့်ရန်ကို နှိပ်ပါ။ သင်ချိတ်ဆက်လိုသော စက်ကို ရွေးချယ်ပြီး ချိတ်ဆက်မှုကို အပြီးသတ်ရန် မျက်နှာပြင်ပေါ်ရှိ လမ်းညွှန်များအတိုင်း လုပ်ဆောင်ပါ။

## လုပ်ဆောင်ပုံနှင့် ဘေးကင်းလုံခြုံရေး


-  အကြားအာရုံ ထိခိုက်ပျက်စီးနိုင်ခြေကို ရှောင်ရှားရန် အသံကျယ်ကျယ်ဖြင့် အချိန်ကြာရှည်စွာ နားမထောင်ပါနှင့်။
- အသင့်တော်ဆုံး အပူချိန်များ- အလုပ်လုပ်ရန်အတွက် 0 °C မှ 35 °C၊ သိမ်းဆည်းရန်အတွက် -20 °C မှ +55 °C။
- စက်နှင့် ဘက်ထရီကို လွန်ကဲသော အပူနှင့် နေရောင်ခြည်တို့ တိုက်ရိုက်ကျရောက်သော နေရာနှင့် ဝေးရာတွင် ထားပါ။  
၎င်းတို့ကို မိုက်ခရိုဝေ့ဖ် မုန့်ဖုတ်စက်များ၊ မီးဖိုများ သို့မဟုတ် အခန်းအနွေးပေး ရေအေးပိုက်စနစ်များကဲ့သို့ အပူပေးသည့် စက်ပစ္စည်းများပေါ်တွင် သို့မဟုတ် အထဲတွင် မထားပါနှင့်။ ၎င်းကို ဖြုတ်ခြင်း၊ ပြင်ဆင်ခြင်း၊ လွှင့်ပစ်ခြင်း သို့မဟုတ် ညှစ်ခြင်း မလုပ်ရ။ ၎င်းအထဲသို့ ပြင်ပအရာဝတ္ထုများကို ထိုးသွင်းခြင်း၊ ၎င်းကို အရည်ထဲတွင် နှစ်ခြင်း သို့မဟုတ် ပြင်ပအား သို့မဟုတ် ဖိအားနှင့် ထိတွေ့စေခြင်းတို့က ယိုစိမ့်မှု၊ အပူလွန်ကဲခြင်း၊ မီးစွဲလောင်ခြင်း သို့မဟုတ် ပေါက်ကွဲခြင်းပင် ဖြစ်စေနိုင်၍ ထိုသို့ မလုပ်ရပါ။

- ဘက်ထရီကို သင့်ဘာသာသင် အသစ်လဲရန် မကြိုးစားပါနှင့် — သင့်ကြောင့် ဘက်ထရီပျက်စီးပြီး အပူလွန်ကဲခြင်း၊ မီးလောင်ခြင်းနှင့် ဒဏ်ရာရခြင်းတို့ ဖြစ်စေနိုင်ပါသည်။ သင့်စက်ထဲရှိ အသေတပ်ထားသောဘက်ထရီကို Huawei သို့မဟုတ် ခွင့်ပြုချက်ရထားသော ဝန်ဆောင်မှု ပံ့ပိုးရေး ကုမ္ပဏီက ပြင်ဆင်ထိန်းသိမ်းသင့်ပါသည်။
- ဆက်သွယ်မှုဖျက်သည့် စက်ပစ္စည်းအဖြစ် ပါဝါပလတ်ကို အသုံးပြုသည်။ ပလတ်တပ်၍ရသော ကိရိယာအတွက် ပလတ်ပေါက်သည် အလွယ်တကူ လက်လှမ်းမီသည့်နေရာတွင် ရှိရမည်။
- ကလေးများသည် လူကြီးတစ်ဦး၏ ကြီးကြပ်မှုဖြင့်သာ ဤထုတ်ကုန်ကို အသုံးပြုခြင်း သို့မဟုတ် ဤထုတ်ကုန်ကို ထိတွေ့ကိုင်တွယ်ခြင်း လုပ်ဆောင်ရန် အကြံပြုအပ်ပါသည်။
- သင့်စက်၏ လုပ်ဆောင်ချက်သည် သင်၏ ဆေးကုသမှုဆိုင်ရာ စက်ပစ္စည်း၏ လည်ပတ်လုပ်ဆောင်မှုကို ကြားဖြတ်နှောင့်ယှက်နိုင်ခြင်း ရှိ၊ မရှိ ဆုံးဖြတ်ရန် သင့် ဆရာဝန်နှင့် စက် ထုတ်လုပ်သူတို့နှင့် ဆွေးနွေးတိုင်ပင်ပါ။



- ဆေးရုံများ၊ ဆေးခန်းများ သို့မဟုတ် ကျန်းမာရေး စောင့်ရှောက်မှု အဆောက်အအုံများတွင် သင့် ကြိုးမဲ့စက်ကို ပိတ်ရန် တောင်းဆိုခံရပါက ပိတ်ထားပေးပါ။ ထိခိုက်လွယ်သော ဆေးကုသမှုဆိုင်ရာ စက်ကိရိယာများအား ကြားဖြတ်နှောင့်ယှက်မှုဖြစ်နိုင်ခြေမှ ကာကွယ်ရန် ရည်ရွယ်၍ ဤတောင်းဆိုချက်များကို ပြုလုပ်ထားပါသည်။
- လေဆိပ် သို့မဟုတ် လေကြောင်းလိုင်း ဝန်ထမ်းက သင့်ကြိုးမဲ့စက်ကို ပိတ်ရန် ညွှန်ကြားတိုင်း ပိတ်ထားပေးပါ။ ကြိုးမဲ့ စက်များကို လေယာဉ်ပေါ်တွင် အသုံးပြုမှုအကြောင်း လေကြောင်းလိုင်း ဝန်ထမ်းနှင့် တိုင်ပင်ဆွေးနွေးပါ။ သင့်စက်တွင် ‘လေယာဉ်ပျံ စနစ်’ ရှိလျှင် ၎င်းကို လေယာဉ်ပေါ် မတက်မီ ဖွင့်ရမည်။
- နှလုံးခုန်နှုန်း ထိန်းညှိကိရိယာများကို ထုတ်လုပ်သည့် ကုမ္ပဏီများက နှလုံးခုန်နှုန်း ထိန်းညှိကိရိယာတွင် အနှောင့်အယှက် ဖြစ်ပေါ်လာနိုင်ခြေကို ကာကွယ်ရန် စက်နှင့် နှလုံးခုန်နှုန်း ထိန်းညှိကိရိယာကြားတွင် အနည်းဆုံး 15 cm ခွာထားရန် အကြံပြုထားပါသည်။ နှလုံးခုန်နှုန်း ထိန်းညှိကိရိယာကို အသုံးပြုနေလျှင် စက်ကို နှလုံးခုန်နှုန်း ကိရိယာနှင့်

ဆန့်ကျင်ဘက်တွင် ကိုင်ပြီး သင့်ရှေ့ အိတ်ကပ်ထဲတွင် စက်ကို ထည့်၍သယ်ဆောင်ခြင်း မပြုပါနှင့်။

- ဤပစ္စည်းကို ဆေးကုသမှုဆိုင်ရာ စက်ပစ္စည်းအဖြစ် သုံးရန် ဒီဇိုင်းထွင်ထားခြင်း မဟုတ်သလို ရောဂါရှာဖွေရန်၊ ကုသရန်၊ ပျောက်ကင်းစေရန် သို့မဟုတ် ရောဂါကို ကြိုတင်ကာကွယ်ရန်အတွက် ရည်ရွယ်ထားခြင်း မဟုတ်ပါ။ ဒေတာများနှင့် တိုင်းတာမှုများ အားလုံးကို တစ်ကိုယ်ရေ ကိုးကားမှုအတွက်သာ သုံးသင့်ပါသည်။ စက်ကို ဝတ်ဆင်သည့်အခါ အရေပြား မသက်မသာဖြစ်၍ ယားလာလျှင် စက်ကို ဖြုတ်ပြီး ဆရာဝန်နှင့် တိုင်ပင်ပါ
- ပါဝါအဒက်(ပ်)တာသည် IEC/EN 62368-1 ၏ သတ်မှတ်ချက်များနှင့် ကိုက်ညီပြီး ၎င်းကို နိုင်ငံတွင်း သို့မဟုတ် ဒေသတွင်း စံချိန်စံညွှန်းများနှင့်အညီ စစ်ဆေးအတည်ပြုထားပြီး ဖြစ်ရမည်။
-  သတိပေးချက်- ဤစက်တွင် အရွယ်အစားသေးငယ်သော ဆဲလ်ဘက်ထရီ ပါရှိသည်။ ဘက်ထရီကို မျိုမချပါနှင့်။

ဓာတုပစ္စည်းကြောင့် လောင်ကျွမ်းနိုင်သည့် အန္တရာယ်ရှိသည်။

- အရွယ်အစားသေးငယ်သော ဆဲလ်ဘက်ထရီကို မျိုချမိပါက 2 နာရီအတွင်းတွင်ပင် ပြင်းထန်သော ကိုယ်တွင်းအင်္ဂါ လောင်ကျွမ်းမှုများကို ဖြစ်စေပြီး အသက်သေဆုံးစေနိုင်ပါသည်။
- ဘက်ထရီအသစ်များနှင့် သုံးပြီးသား ဘက်ထရီများကို ကလေးများနှင့်ဝေးရာတွင် ထားပေးပါ။  
ဘက်ထရီထည့်သည့်အကန့်က သေချာအံ့မကျလျှင် ထုတ်ကုန် အသုံးပြုမှုကို ရပ်တန့်ပြီး ၎င်းကို ကလေးများနှင့်ဝေးရာတွင် ထားပါ။ ဘက်ထရီကို မျိုချမိထားသည် သို့မဟုတ် ခန္ဓာကိုယ် အစိတ်အပိုင်း တစ်ခုခုထဲတွင် ရှိနေသည်ဟု ယူဆပါက ဆေးဘက်ဆိုင်ရာ ကုသမှု ချက်ချင်း ရယူပါ။
- သင့်စက်သည် IP68 (IEC 60529) သတ်မှတ်ချက်များနှင့် ကိုက်ညီပါသည်။

**စွန့်ပစ်ခြင်းနှင့် ပြန်လည်အသုံးပြုနိုင်အောင် ဆောင်ရွက်ခြင်း အချက်အလက်များ**



ထုတ်ကုန်၊ ဘက်ထရီ၊ လက်ကမ်းကြော်ငြာ သို့မဟုတ် ပါကင်ဘူးပေါ်ရှိ သင်္ကေတသည် ထုတ်ကုန်များနှင့် ဘက်ထရီများ၏ သက်တမ်းကုန်ဆုံးသွားချိန်တွင် ၎င်းတို့ကို ဒေသတွင်း အာဏာပိုင်များက သတ်မှတ်ပေးထားသည့် စွန့်ပစ်ပစ္စည်း စုဆောင်းသိမ်းယူရာ သီးခြားနေရာများသို့ သွားရောက်စွန့်ပစ်သင့်သည်ဟု ဆိုလိုပါသည်။ ဤသို့ပြုလုပ်ခြင်းဖြင့် အဖိုးတန်သော ပစ္စည်းများကို ထိန်းသိမ်းကာကွယ်ပြီး လူ့ကျန်းမာရေးနှင့် ပတ်ဝန်းကျင်ကို ကာကွယ်သည့်ပုံစံဖြင့် EEE စွန့်ပစ်ပစ္စည်းကို ပြန်လည်အသုံးပြုနိုင်အောင် ဆောင်ရွက်နိုင်မည်ဖြစ်သည်။ နောက်ထပ်အချက်အလက်များကို သိရှိရန် သင့်ဒေသတွင်း အာဏာပိုင်များ၊ လက်လီ အရောင်းဆိုင် သို့မဟုတ် အိမ်သုံး အမှိုက်စွန့်ပစ်ရေး ဝန်ဆောင်မှုထံ ဆက်သွယ်ပါ သို့မဟုတ် <https://consumer.huawei.com/en/> ဝက်ဘ်ဆိုဒ်သို့ ဝင်ကြည့်ပါ။

### **EU စည်းမျဉ်းစည်းကမ်းကို လိုက်နာမှု**

ဤစက်သည် 2014/53/EU ညွှန်ကြားချက်ပါ အခြေခံကျသော သတ်မှတ်ချက်များနှင့် အခြား သက်ဆိုင်ရာ ပြဋ္ဌာန်းချက်များကို လိုက်နာထားကြောင်း Huawei Device Co., Ltd. က ဤတွင် ကြေညာအပ်ပါသည်။

EU လမ်းညွှန်ချက်ကို လိုက်နာထားကြောင်း ကြေညာချက် အပြည့်အစုံ၊ ဆက်စပ်ပစ္စည်းများနှင့် ဆော့ဖ်ဝဲနှင့် ပတ်သက်သော နောက်ဆုံး ထုတ်ပြန်ထားသည့် အချက်အလက်များကို အင်တာနက် လိပ်စာ- <https://consumer.huawei.com/certification> တွင် ရရှိနိုင်ပါသည်။

### **RF ထိတွေ့မှုဆိုင်ရာ သတ်မှတ်ချက်များ**

နိုင်ငံတကာ လမ်းညွှန်ချက်များက အကြံပြုထောက်ခံထားသည့်အတိုင်း စက်ကို ဖြန့်ချိမည့်ဈေးကွက်တွင် ပြဋ္ဌာန်းထားသည့် ကန့်သတ်ချက်များနှင့်အညီဖြစ်စေရန် စက်ကို ဒီဇိုင်းထုတ်ထားသည်။

တစ်ရှူး 10 ဂရမ်တွင် SAR ကန့်သတ်ချက် 2.0 W/kg (ဦးခေါင်း) နှင့် 4.0 W/kg(ခြေလက်အင်္ဂါများ) သတ်မှတ်ထားရှိသော နိုင်ငံများအတွက်။ စက်ကို လက်ကောက်ဝတ်တွင် ဝတ်ဆင်ပြီး မျက်နှာနှင့် 1.0 cm ကွာပါက စက်သည် RF သတ်မှတ်ချက်များနှင့် ကိုက်ညီသည်။

အမြင့်ဆုံး ဖော်ပြထားသည့် SAR ပမာဏ-

ဦးခေါင်းအတွက် SAR- 0.30 W/kg။; ခြေ၊ လက်များအတွက် SAR- 1.08 W/kg။.

အီလက်ထရောနစ် အညွှန်း မျက်နှာပြင်ကို ကြည့်ရန် စက်ပေါ်တွင် ဆက်တင် > အကြောင်း > စည်းကမ်းထိန်းသိမ်းမှု အချက်အလက် (Settings > About > Regulatory information) သို့ သွားပါ။



نرخ جنب ویژه سر: 0.30 وات بر کیلوگرم. نرخ جنب ویژه دست و پا : 1.08 وات بر کیلوگرم.  
لطفاً برای مشاهده صفحه برجسب الکترونیکی، در دستگاه به « تنظیمات < درباره < اطلاعات قانونی  
(Regulatory information < About < Settings) » بروید.



## انطباق با مقررات اتحادیه اروپا

بدین وسیله، Huawei Device Co., Ltd. اعلام می‌دارد که این دستگاه با الزامات ضروری و دیگر مقررات مرتبط در دستورالعمل 2014/53/EU انطباق دارد.

متن کامل اعلامیه انطباق اتحادیه اروپا (EU) و جدیدترین اطلاعات درباره لوازم جانبی و نرم‌افزار، در نشانی اینترنتی زیر موجود است:  
<https://consumer.huawei.com/certification>

### الزامات مربوط به قرارگیری در معرض فرکانس‌های رادیویی

همان‌طور که در دستورالعمل‌های بین‌المللی توصیه شده است، طراحی این دستگاه به گونه‌ای است که با محدودیت‌های وضع‌شده توسط بازاری که دستگاه در آن عرضه می‌شود مطابقت دارد.

برای کشورهای که حد مجاز نرخ جذب ویژه (SAR) در آنها ۲.۰ وات بر کیلوگرم (سر) و ۴.۰ وات بر کیلوگرم (دست و پا) به ازای هر ۱۰ گرم از بافت بدن است. وقتی این دستگاه را روی مچ بسته باشید و در فاصله ۱.۰ سانتی‌متری از صورتتان قرار گرفته باشد، مشخصات فرکانس رادیویی را رعایت کرده‌اید.

بالاترین مقدار گزارش‌شده نرخ جذب ویژه:



• **اخطار:** این دستگاه حاوی یک باتری سلولی کوچک است. مراقب باشید باتری بلعیده نشود. خطر سوختگی شیمیایی به دنبال دارد.

- اگر باتری سلولی کوچک بلعیده شود، ممکن است تنها در عرض ۲ ساعت منجر به سوختگی‌های داخلی شدید و در نتیجه مرگ شود.
- باتری‌های جدید و استفاده‌شده را دور از دسترس کودکان نگه دارید. اگر محفظه باتری محکم بسته نمی‌شود، استفاده از محصول را متوقف کنید و آن را دور از دسترس کودکان نگه دارید. اگر فکر می‌کنید که ممکن است باتری‌ها بلعیده شده یا داخل هر قسمتی از بدن باشند، فوراً به پزشک مراجعه کنید.
- دستگاه شما با الزامات (IEC 60529) IP68 مطابقت دارد.

#### اطلاعات مربوط به دفع و بازیافت

نماد روی محصول، باتری، بروشور یا بسته‌بندی به این معنی است که دستگاه‌ها و باتری‌ها پس از پایان طول عمرشان، باید به نقاط جداگانه جمع‌آوری زباله برده شوند که توسط مقامات محلی در نظر گرفته شده است. با انجام این کار، تضمین می‌شود که پسماند تجهیزات الکترونیکی و الکترونیکی به شیوه‌ای بازیافت و پالایش خواهد شد که مواد باارزش آن حفظ و از سلامت انسان و محیط زیست محافظت شود. برای اطلاعات بیشتر، لطفاً با مسئولان محلی، فروشندگان محصول یا نهاد خدمات دفع زباله‌های خانگی تماس بگیرید یا به وبسایت <https://consumer.huawei.com/en/> مراجعه کنید.



- برای تعیین اینکه آیا عملیات دستگاه با عملیات دستگاه پزشکی شما تداخل دارد یا خیر، با پزشک خود و کارخانه سازنده دستگاه مشورت کنید.
- وقتی در بیمارستان‌ها، درمانگاه‌ها یا مراکز مراقبتی از شما خواسته می‌شود که دستگاه بی‌سیم خود را خاموش کنید، این کار را انجام دهید. هدف از این درخواست، جلوگیری از تداخل احتمالی با تجهیزات حساس پزشکی است.
- هرگاه کارکنان شرکت هواپیمایی یا فرودگاه از شما درخواست کردند که دستگاه بی‌سیم خود را خاموش کنید، این کار را انجام دهید. درباره استفاده از دستگاه‌های بی‌سیم درون هواپیما، با کارکنان شرکت هواپیمایی مشورت کنید. اگر دستگاه شما دارای «حالت پرواز» است، باید پیش از سوار شدن به هواپیما آن را فعال کنید.
- کارخانه‌های سازنده ضربان‌ساز قلب توصیه می‌کنند که به منظور جلوگیری از اختلال احتمالی با ضربان‌ساز، حداقل ۱۵ سانتی‌متر بین دستگاه و ضربان‌ساز فاصله برقرار باشد. در صورت استفاده از ضربان‌ساز قلب، دستگاه را در طرف مخالف ضربان‌ساز قلب قرار دهید و دستگاه را در جیب جلوی خود نگذارید.
- این محصول برای استفاده به عنوان دستگاه پزشکی طراحی نشده است و هدف آن تشخیص، درمان، معالجه یا پیشگیری از هیچ‌گونه بیماری نیست. تمام داده‌ها و اندازه‌گیری‌ها باید صرفاً جهت ارجاع شخصی استفاده شوند.
- اطمینان حاصل کنید که آداپتور برق با الزامات IEC/EN 62368-1 مطابقت داشته باشد و طبق استانداردهای ملی یا محلی آزمایش و تأیید شده باشد.



- برای پیشگیری از آسیب احتمالی به شنوایی، از گوش کردن طولانی مدت با میزان بالای صدا خودداری کنید.
- دماهای ایده‌آل: 0 تا 35 درجه سانتی‌گراد برای کار کردن، 20- تا 55+ درجه سانتی‌گراد برای نگهداری.
- دستگاه و باتری را از حرارت شدید و نور مستقیم آفتاب دور نگه دارید. آنها را در داخل یا روی دستگاه‌های گرمایشی مانند ماکروویو، اجاق گاز یا رادیاتور قرار ندهید. از جدا کردن قطعات، تغییر دادن، انداختن یا فشار وارد کردن بر آن خودداری کنید. از فرو کردن اشیاء خارجی در آن، غوطه‌ور کردن آن در مایعات و وارد کردن نیرو یا فشار خارجی بر آن خودداری کنید، زیرا این کار ممکن است منجر به نشت مواد، گرم شدن بیش از حد، آتش گرفتن یا حتی انفجار آن شود.
- خودتان اقدام به تعویض باتری نکنید — ممکن است به باتری آسیب بزنید که این امر می‌تواند منجر به داغ شدن بیش از حد، آتش‌سوزی و آسیب‌دیدگی شود. خدمات موردنیاز باتری داخلی دستگاه شما را فقط Huawei یا ارائه‌دهنده مجاز خدمات باید انجام دهد.
- از دوشاخه برق به‌عنوان دستگاه قطع اتصال استفاده می‌شود. برای تجهیزات قابل اتصال، پریز باید به‌راحتی در دسترس باشد.
- اگر کودکان از این محصول استفاده می‌کنند یا با آن تماس دارند، توصیه می‌شود افراد بزرگسال بر آنها نظارت داشته باشند.

يُرجى الانتقال إلى الإعدادات > حول > المعلومات التنظيمية (Regulatory information < About < Settings) على الجهاز لعرض شاشة التسمية الإلكترونية.

## فارسی

پیش از استفاده از دستگاه، به <https://consumer.huawei.com/en/support/> مراجعه کنید و نام تجاری آن را در کادر جستجو وارد کنید تا جدیدترین «راهنمای شروع به کار سریع» را مرور و دانلود کنید.

### دستگاهتان را تنظیم کنید

1. دکمه «بالا» را فشار دهید و نگه دارید یا دستگاه را شارژ کنید تا روشن شود.

2. با استفاده از تلفن خود، کد QR را در صفحه اول اسکن کنید یا «Huawei Health» را در AppGallery یا [consumer.huawei.com](https://consumer.huawei.com) جستجو کنید تا برنامه Huawei Health را دانلود کنید.

3. برنامه Huawei Health را باز کنید، به صفحه دستگاهها بروید، دستگاههایی که می‌خواهید اضافه کنید را انتخاب نمایید و برای تکمیل جفت‌سازی، دستورالعمل‌های روی صفحه را دنبال کنید.

## المطابقة للوائح الاتحاد الأوروبي (EU)


توضح شركة Huawei Device Co., Ltd بموجب هذا البيان أن هذا الجهاز متوافق مع المتطلبات الأساسية وغيرها من الأحكام ذات الصلة في توجيه الاتحاد الأوروبي 2014/53/EU.

يتوفر النص الكامل لإعلان المطابقة الخاص بالاتحاد الأوروبي، وأحدث المعلومات عن الملحقات والبرامج على عنوان الإنترنت التالي:  
<https://consumer.huawei.com/certification>.

## متطلبات التعرض لتردد الراديو (RF)

تم تصميم الجهاز ليتوافق مع القيود التي وضعتها السوق التي سيُطرح الجهاز فيها وفقاً لتوصيات المبادئ التوجيهية الدولية. بالنسبة للبلدان/المناطق التي تعتمد حد معدل الامتصاص النوعي (SAR) البالغ 2.0 وات/كجم (الرأس) و4.0 وات/كجم (الأطراف) على كل 10 جرامات من النسيج. يمثل الجهاز لمواصفات التردد اللاسلكي (RF) عند ارتدائه على المعصم وعلى مسافة 1.0 سم من وجهك. أعلى معدل امتصاص نوعي تم الإبلاغ عنه:

معدل الامتصاص النوعي للرأس: 0.30 واط/كجم. معدل الامتصاص النوعي للأطراف: 1.08 واط/كجم.

-  تحذير: يحتوي هذا الجهاز على بطارية خلية صغيرة الحجم. يُرجى عدم ابتلاع البطارية، فهناك احتمال التعرض لمخاطر احتراق المواد الكيميائية.
- في حالة ابتلاع البطارية الخلية صغيرة الحجم، فقد يتسبب ذلك في حدوث حروق داخلية خطيرة خلال ساعتين فقط من ابتلاعها وقد يؤدي إلى الوفاة.
- احتفظ بالبطاريات الجديدة والمستعملة بعيدًا عن متناول الأطفال. إذا لم يتم إغلاق حجيرة البطارية بشكل آمن، فتوقف عن استخدام المنتج واحتفظ به بعيدًا عن متناول الأطفال. إذا كنت تعتقد أن شخصًا ما قد ابتلع البطارية أو دخلت إلى أي جزء من الجسم، فاطلب المساعدة الطبية على الفور.
- جهازك يلبي متطلبات (IEC 60529) IP68.

معلومات حول التخلص من الجهاز وإعادة تدويره

يعني الرمز الموجود على المنتج أو البطارية أو المستندات أو مواد التعبئة أنه يجب التخلص من المنتجات والبطاريات في نقاط تجميع للنفايات منفصلة تحددها السلطات المحلية في نهاية عمرها. سيضمن ذلك إعادة تدوير ومعالجة نفايات الطاقة الكهربائية والإلكترونية (EEE) بطريقة تحافظ على المواد القيمة وتحمي صحة الإنسان والبيئة. لمزيد من المعلومات، يُرجى الاتصال بالسلطات المحلية، أو بائع التجزئة، أو خدمة التخلص من النفايات المنزلية، أو زيارة موقع الويب <https://consumer.huawei.com/en/>.



- يُرجى استشارة الطبيب والشركة المصنعة للجهاز لتحديد ما إذا كان تشغيل جهازك قد يسبب تشويشًا عند تشغيل جهازك الطبي.
- قم بإيقاف تشغيل جهازك اللاسلكي عندما يطلب منك ذلك في المستشفيات أو العيادات أو منشآت الرعاية الصحية. تم تصميم هذه الطلبات لمنع حدوث التشويش المحتمل مع الأجهزة الطبية الحساسة.
- قم بإيقاف تشغيل جهازك اللاسلكي عندما يطلب منك موظفو المطار أو شركة الطيران القيام بذلك. استشر موظفي شركة الطيران حول استخدام الأجهزة اللاسلكية على متن الطائرة، إذا كان جهازك يوفر "وضع الطيران" فيجب تمكينه قبل ركوب الطائرة.
- توصي الشركات المُصنِّعة لأجهزة تنظيم نبضات القلب بالحفاظ على مسافة لا تقل عن 15 سم بين الجهاز وجهاز تنظيم نبضات القلب لمنع التداخل المحتمل مع جهاز تنظيم نبضات القلب. إذا كنت تستخدم جهاز تنظيم نبضات القلب، فاحمل الجهاز في الجانب المقابل لجهاز تنظيم نبضات القلب ولا تحمل الجهاز في جيبك الأمامي.
- هذا المنتج غير مصمم ليكون جهازًا طبيًا وليس الغرض منه تشخيص أي مرض، أو علاجه، أو منعه، أو الوقاية منه. يجب استخدام جميع البيانات والقياسات كمرجعية شخصية فقط.
- تأكد من أن محوّل الطاقة يلبي المتطلبات الواردة في IEC/EN 62368-1، وأنه قد اختُبر واعتمد وفق المعايير الوطنية أو المحلية.





- لمنع أيّ ضرر محتمل لحاسة السمع، لا ترفع الصوت لمستويات عالية لفترات طويلة.
- درجات الحرارة المثالية: 0°م إلى 35°م عند الاستخدام، ومن -20°م إلى +55°م عند التخزين.
- احفظ الجهاز والبطارية بعيدًا عن الحرارة الزائدة وأشعة الشمس المباشرة. ولا تضعها على أجهزة التدفئة أو داخلها، كأفران الميكروويف، أو المواقد، أو أجهزة الإشعاع. لا تقم بتفكيكه، أو تعديله، أو رميه، أو سحقه. لا تُدخِل عناصر غريبة في البطارية، ولا تغمرها داخل مواد سائلة، ولا تعرّضها لقوة خارجية أو ضغط، لأن هذا قد يتسبب في تسريب البطارية، أو سخونتها الزائدة، أو نشوب حريق، أو حتى انفجارها.
- لا تحاول استبدال البطارية بنفسك — فقد تتسبب في تلفها، مما قد يؤدي إلى زيادة درجة الحرارة بشكلٍ مفرط ونشوب حريق والتعرّض لإصابة. ينبغي أن تتم صيانة البطارية المدمجة في جهازك عن طريق شركة هواوي أو موفر الخدمة المعتمد.
- عند شحن جهاز، تأكد من أن محوّل الطاقة متصل بمقبص قريب من الجهاز، ويمكن الوصول إليه بسهولة.
- يمكن استخدام قابس الطاقة كجهاز لقطع التوصيل. بالنسبة للمعدات التي يمكن توصيلها باستخدام القابس، فيجب تركيب قابس الطاقة بالقرب من المنتج مع إمكانية الوصول إليه بسهولة.

## اللغة العربية

قبل استخدام الجهاز، تفضل زيارة <https://consumer.huawei.com/en/support/> وادخل اسم التسويق في مربع البحث لتقييم أحدث دليل التشغيل السريع وتنزيله.

## إعداد الجهاز

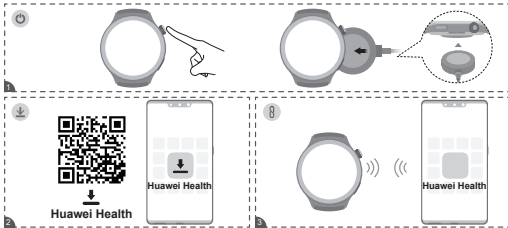
1. اضغط مطولاً على الزر العلوي أو اشحن الجهاز لتشغيله.

2. استخدم هاتفك لقراءة رمز QR في الصفحة الأولى، أو ابحث عن «Huawei Health» ضمن AppGallery أو على موقع الويب

[consumer.huawei.com](https://consumer.huawei.com) لتنزيل تطبيق Huawei Health.

3. افتح تطبيق Huawei Health ، وانتقل إلى شاشة الأجهزة، ثم اختر الأجهزة التي ترغب في إضافتها، واتبع التعليمات التي تظهر على الشاشة لإكمال الاقتراح.

التشغيل والسلامة



دليل بدء التشغيل السريع  
راهنمای راه اندازی سریع



ARC-AL00

19110179\_01